

T.C

AMASYA VALİLİĐİ

NİHAT BAYRAMOĐLU İLKOKULU MÜDÜRLÜĐÜ

2024-2028 STRATEJİK PLANI





“En önemli ve verimli görevlerimiz, eğitim ve öğretim işleridir. Eğitim ve öğretim işlerinde kesinlikle başarı sağlamak gerekir. Bir milletin gerçek kurtuluşu ancak bu yolla olur.”

Mustafa Kemal ATATÜRK

Okul/Kurum Bilgileri

İli: AMASYA		İlçesi: MERKEZ	
Adres:	Beyazıtpaşa Mh. Elçibey Bulvarı No:3 AMASYA/MERKEZ	Coğrafi Konum (link)	https://goo.gl/maps/T5DUBFZ8rBQzmbNc6
Telefon Numarası:	0358 218 12 46	Faks Numarası:	-
e- Posta Adresi:	707864@meb.k12.tr	Web sayfası adresi:	https://nihatbayramoglu.meb.k12.tr/
Kurum Kodu:	707864	Öğretim Şekli:	Tam Gün

SUNUŞ



Sürekli deęişen ve gelişen ortamlarda çağın gerekleri ile uyumlu bir eğitim öğretim anlayışını sistematik bir şekilde devam ettirebilmemiz, belirlediğimiz stratejileri en etkin şekilde uygulayabilmemiz ile mümkün olacaktır. Başarılı olmak da iyi bir planlama ve bu planın etkin bir şekilde uygulanmasına bağlıdır.

Stratejik Plânın, okulumuzun eğitim yapısının daha da güçlendirilmesinde bir rehber olarak kullanılması amaçlanmaktadır. Belirlenen stratejik amaçlar doğrultusunda, katılımcı yöntemler kullanılarak, hedefler güncellenmiş ve okulumuzun 2024-2028 yıllarına ait stratejik plânı hazırlanmıştır.

Okulumuza ait bu plânın hazırlanmasında her türlü özveriyi gösteren ve sürecin tamamlanmasına katkıda bulunan idarecilerimize, stratejik planlama ekiplerimize, tüm personelimize başarılar diliyorum.

Kerim GEZER
Okul Müdürü

İÇİNDEKİLER

1. GİRİŞ VE STRATEJİK PLANIN HAZIRLIK SÜRECİ

- 1.1. Strateji Geliştirme Kurulu ve Stratejik Plan Ekibi
- 1.2. Planlama Süreci

2. DURUM ANALİZİ

- 2.1. Kurumsal Tarihçe
- 2.2. Uygulanmakta Olan Planın Değerlendirilmesi
- 2.3. Mevzuat Analizi
- 2.4. Üst Politika Belgelerinin Analizi
- 2.5. Faaliyet Alanları ile Ürün ve Hizmetlerin Belirlenmesi
- 2.6. Paydaş Analizi

2.6.1. Öğrenci Anketi

2.6.2. Öğretmen Anketi

2.6.3. Veli Anketi

- 2.7. Kuruluş İçi Analiz

2.7.1. Teşkilat Yapısı

2.7.2. İnsan Kaynakları

2.7.3. Teknolojik Düzey

2.7.4. Mali Kaynaklar

2.7.5. İstatistik Veriler

- 2.8. Dış Çevre Analizi (Politik, Ekonomik, Sosyal, Teknolojik, Yasal ve Çevresel Çevre Analizi -PESTLE)

- 2.9. Güçlü ve Zayıf Yönler ile Fırsatlar ve Tehditler (GZFT) Analizi

- 2.10. 2.10. Tespit ve İhtiyaçların Belirlenmesi

3. GELECEĞE BAKIŞ

- 3.1. Misyon
- 3.2. Vizyon
- 3.3. Temel Değerler

4. AMAÇ, HEDEF VE STRATEJİLERİN BELİRLENMESİ

5. MALİYETLENDİRME

6. İZLEME VE DEĞERLENDİRME

1. GİRİŞ VE STRATEJİK PLANIN HAZIRLIK SÜRECİ

1.1. Strateji Geliştirme Kurulu ve Stratejik Plan Ekibi

Strateji Geliştirme Kurulu: Okul müdürünün başkanlığında, bir okul müdür yardımcısı, bir öğretmen ve okul/aile birliği başkanı ile bir yönetim kurulu üyesi olmak üzere 5 kişiden oluşan üst kurul kurulur.

Stratejik Plan Ekibi: Okul müdürü tarafından görevlendirilen ve üst kurul üyesi olmayan müdür yardımcısı başkanlığında, belirlenen öğretmenler ve gönüllü velilerden oluşur.

Tablo 1. Strateji Geliştirme Kurulu ve Stratejik Plan Ekibi Tablosu

Strateji Geliştirme Kurulu Bilgileri		Stratejik Plan Ekibi Bilgileri	
Adı Soyadı	Ünvanı	Adı Soyadı	Ünvanı
Kerim GEZER	Okul Müdürü	Semih TOMAKİN	Müdür Yardımcısı
Semih TOMAKİN	Müdür Yardımcısı	Serdar ÇELİK	Sınıf Öğretmeni
Gözde SOYAL	Rehber Öğretmen	Belgin ÜNVERMİŞ	Sınıf Öğretmeni
Şeyda ÖZDEMİR	Okul Aile Birliği Başkanı	Uğur ÖNDER	Veli
Ebru İNCİ	Okul Aile Birliği Yön. Kur. Üyesi	Çelebi ERGEN	Veli

1.2. Planlama Süreci:

2024-2028 dönemi stratejik plan hazırlanma süreci Strateji Geliştirme Kurulu ve Stratejik Plan Ekibi'nin oluşturulması ile başlamıştır. Ekip tarafından oluşturulan çalışma takvimi kapsamında ilk aşamada durum analizi çalışmaları yapılmış ve durum analizi aşamasında, paydaşlarımızın plan sürecine aktif katılımını sağlamak üzere paydaş anketi, toplantı ve görüşmeler yapılmıştır. Durum analizinin ardından geleceğe yönelim bölümüne geçilerek okulumuzun/kurumumuzun amaç, hedef, gösterge ve stratejileri belirlenmiştir. Bu gösterge ve hedeflerin planlaması yapıldıktan sonra maliyet analizi ve izleme değerlendirme planlaması yapılarak plana son şekli verilmiştir.

2. DURUM ANALİZİ

Stratejik planlama sürecinin ilk adımı olan durum analizi, okulumuzun “neredeyiz?” sorusuna cevap vermektedir. Okulumuzun geleceğe yönelik amaç, hedef ve stratejiler geliştirebilmesi için öncelikle mevcut durumda hangi kaynaklara sahip olduğu ya da hangi yönlerinin eksik olduğu ayrıca, okulumuzun kontrolü dışındaki olumlu ya da olumsuz gelişmelerin neler olduğu değerlendirilmiştir. Dolayısıyla bu analiz, okulumuzun/kurumumuzun kendisini ve çevresini daha iyi tanımasına yardımcı olacak ve stratejik planın sonraki aşamalarından daha sağlıklı sonuçlar elde edilmesini sağlayacaktır. Durum analizi bölümünde, aşağıdaki hususlarla ilgili analiz ve değerlendirmeler yapılmıştır;

- *Kurumsal tarihçe*
- *Uygulanmakta olan planın değerlendirilmesi*
- *Mevzuat analizi*
- *Üst politika belgelerinin analizi*
- *Faaliyet alanları ile ürün ve hizmetlerin belirlenmesi*
- *Paydaş analizi*
- *Kuruluş içi analiz*
- *Dış çevre analizi (Politik, ekonomik, sosyal, teknolojik, yasal ve çevresel analiz)*
- *Güçlü ve zayıf yönler ile fırsatlar ve tehditler (GZFT) analizi*
- *Tespit ve ihtiyaçların belirlenmesi*

2.1. Kurumsal Tarihçe

Nihat Bayramođlu İlkokulu binası, Amasyalı işadamlarından Nihat BAYRAMOĐLU tarafından 2006 yılında yaptırılarak Amasya İl Milli Eğitim Müdürlüğüne hibe edilmiştir. Eski Kılıçarslan İlkokulu kapatılarak yönetici, öğretmen, personel ve öğrencileri ile yeni açılan bu okula aktarılmıştır. Kılıçarslan İlkokulu mezunlarının diploma kayıt ve öğrenim durum belgeleri okulumuzdan verilmekte ve arşivi okulumuzda saklanmaktadır.

Okulumuz 2006-2007 eğitim öğretim yılından 2012-2013 eğitim öğretim yılına kadar ilköğretim kurumu (ilkokul-ortaokul) olarak hizmet vermiştir. 6287 nolu İlköğretim Ve Eğitim Kanunu İle Bazı Kanunlarda Değişiklik Yapılmasına Dair Kanun'un 11 Nisan 2012 tarihinde Resmi Gazete'de yayınlanmasıyla birlikte, okulumuz 2013-2014 eğitim öğretim yılından itibaren "ilkokul" olarak hizmet vermeye başlamıştır. Ortaokula gidecek öğrencilerimiz ise Yeşilirmak Ortaokulu'nda öğrenimlerine devam etmişlerdir.

2.2. Uygulanmakta Olan Stratejik Planın Değerlendirilmesi

Okulumuza ait 2019-2023 Stratejik Planı 2019 yılında yürürlüğe girmiştir. Stratejik Plan; hazırlık süreci, durum analizi, geleceğe bakış, maliyetlendirme ile izleme ve değerlendirme bölümlerinden oluşmaktadır. Okulumuz 2019-2023 Stratejik Planı'nda 4 amaç, 7 hedef, 31 performans göstergesi ve 31 eylem bulunmaktadır. Söz konusu performans göstergeleri analiz edildiğinde, plan öncesi döneme göre ilerleme kaydeden ve mevcut durumunu koruyan bazı performans göstergeleri olduğu belirlenmiştir.

Okulumuz 2019-2023 Stratejik Planı'nda yer alan;

- "Kayıt bölgemizde yer alan ilkokul kademesindeki çocukların okullaşma oranlarını artıran, okula uyum ve devamsızlık sorunlarını gideren etkin bir eğitim ve öğretime erişim süreci hâkim kılınacaktır." şeklinde ifade edilen Amaç 1 kapsamında toplam 4 performans göstergesi bulunmaktadır. Bu performans göstergelerinin tümünde hedefe ulaşılmıştır.
- "Kayıt bölgemizde yer alan özel eğitime ihtiyaç duyan çocukların, okula uyum ve devamsızlık sorunlarını gideren ve etkin bir eğitim ve öğretime erişim süreci hâkim kılınacaktır." şeklinde ifade edilen Amaç 2 kapsamındaki 3 performans göstergesinden 2'sinde hedefe ulaşıldığı 1'inde ise herhangi bir ilerleme/gerileme olmadığı görülmüştür.
- "Eğitim ve öğretimde kalite artırılarak öğrencilerimizin bilişsel, duygusal ve fiziksel

olarak çok boyutlu gelişimi sağlanacaktır.” şeklinde ifade edilen Amaç 3 kapsamındaki 9 performans göstergesinin tamamında hedefe ulaşılmıştır.

- “Okulumuzun beşeri, mali, fiziki ve teknolojik unsurları ile yönetim ve organizasyonu, eğitim ve öğretimin niteliğini ve eğitime erişimi yükseltecek biçimde geliştirilecektir.” şeklinde ifade edilen Amaç 4 kapsamındaki 15 performans göstergesinin 12’sinde hedefe ulaşıldığı 3’ünde ise hedefe ulaşılamadığı görülmüştür.

Sonuç olarak, okulumuz 2019-2023 Stratejik Planı’nda yer alan 33 performans göstergesinin 27’sinde hedefe ulaşıldığı 3’ünde hedefe ulaşılamadığı 1’inde ise herhangi bir ilerleme/gerileme durumu olmadığı yönünde tespit yapılmıştır. Tüm bu değerlendirmeler göz önünde bulundurulduğunda, okulumuz 2024-2028 Stratejik Planı dönemi için idarenin güçlü yönlerinden ve fırsatlarından yararlanarak önceki tecrübeler rehberliğinde günümüz ve gelecek hedeflerine uygun ve ulaşılabilir performans göstergelerinin belirlenmesine yönelik çalışmalar yapılmıştır.

2.3. Yasal Yükümlülükler ve Mevzuat Analizi

Bu bölümde okulumuza yüklenen görev ve sorumluluklar ile okulumuzun faaliyet alanlarını düzenleyen mevzuat incelenerek, yasal yükümlülükler ve mevzuat analizi listesi oluşturulmuştur. Yasal yükümlülükler ve mevzuat analizi sonuçları okulumuzun faaliyet alanlarının belirlenmesine ve misyonumuzun oluşturulmasına katkı sağlamıştır.

Tablo 2. Yasal Yükümlülükler ve Mevzuat Analizi Tablosu

YASAL YÜKÜMLÜLÜK (GÖREVLER)	DAYANAK(KANUN, YÖNETMELİK, GENELGE, YÖNERGE)
Atama	657 Sayılı Devlet Memurları Kanunu
	Milli Eğitim Bakanlığına Bağlı Okul ve Kurumların Yönetici ve Öğretmenlerinin Norm Kadrolarına İlişkin Yönetmelik
	Milli Eğitim Bakanlığı Eğitim Kurumları Yöneticilerinin Atama ve Yer Değiştirmelerine İlişkin Yönetmelik
	Milli Eğitim Bakanlığı Öğretmenlerinin Atama ve Yer Değiştirme Yönetmeliği
Ödül, Disiplin	Devlet Memurları Kanunu
	6528 Sayılı Milli Eğitim Temel Kanunu İle Bazı Kanun ve Kanun Hükmünde Kararnamelerde Değişiklik Yapılmasına Dair Kanun
	Milli Eğitim Bakanlığı Personeline Başarı, Üstün Başarı ve Ödül Verilmesine Dair Yönerge
	Milli Eğitim Bakanlığı Disiplin Amirleri Yönetmeliği
Okul Yönetimi	1739 Sayılı Milli Eğitim Temel Kanunu
	Milli Eğitim Bakanlığı İlköğretim Kurumları Yönetmeliği
	Milli Eğitim Bakanlığı Okul Aile Birliği Yönetmeliği
	Milli Eğitim Bakanlığı Eğitim Bölgeleri ve Eğitim Kurulları Yönergesi
	MEB Yönetici ve Öğretmenlerin Ders ve Ek Ders Saatlerine İlişkin Karar
	Taşınır Mal Yönetmeliği
Eğitim-Öğretim	Anayasa
	1739 Sayılı Milli Eğitim Temel Kanunu

	222 Sayılı İlköğretim ve Eğitim Kanunu
	6287 Sayılı İlköğretim ve Eğitim Kanunu ile Bazı Kanunlarda Değişiklik Yapılmasına Dair Kanun
	Milli Eğitim Bakanlığı İlköğretim Kurumları Yönetmeliği
	Milli Eğitim Bakanlığı Eğitim Öğretim Çalışmalarının Planlı Yürütülmesine İlişkin Yönerge
	Milli Eğitim Bakanlığı Öğrenci Yetiştirme Kursları Yönergesi
	Milli Eğitim Bakanlığı Ders Kitapları ve Eğitim Araçları Yönetmeliği
	Milli Eğitim Bakanlığı Öğrencilerin Ders Dışı Eğitim ve Öğretim Faaliyetleri Hakkında Yönetmelik
Personel İşleri	Milli Eğitim Bakanlığı Personel İzin Yönergesi
	Devlet Memurları Tedavi ve Cenaze Giderleri Yönetmeliği
	Kamu Kurum ve Kuruluşlarında Çalışan Personelin Kılık Kıyafet Yönetmeliği
	Memurların Hastalık Raporlarını Verecek Hekim ve Sağlık Kurulları Hakkındaki Yönetmelik
	Milli Eğitim Bakanlığı Personeli Görevde Yükseltme ve Unvan Değişikliği Yönetmeliği
	Öğretmenlik Kariyer Basamaklarında Yükseltme Yönetmeliği
Mühür, Yazışma, Arşiv	Resmi Mühür Yönetmeliği
	Resmi Yazışmalarda Uygulanacak Usul ve Esaslar Hakkındaki Yönetmelik
	Milli Eğitim Bakanlığı Evrak Yönergesi
	Milli Eğitim Bakanlığı Arşiv Hizmetleri Yönetmeliği
Rehberlik ve Sosyal Etkinlikler	Milli Eğitim Bakanlığı Rehberlik ve Psikolojik Danışma Hizmetleri Yönet.
	Okul Spor Kulüpleri Yönetmeliği
	Milli Eğitim Bakanlığı İlköğretim ve Ortaöğretim Sosyal Etkinlikler Yönetmeliği
Öğrenci İşleri	Milli Eğitim Bakanlığı İlköğretim Kurumları Yönetmeliği
	Milli Eğitim Bakanlığı Demokrasi Eğitimi ve Okul Meclisleri Yönergesi
	Okul Servis Araçları Hizmet Yönetmeliği
İsim ve Tanıtım	Milli Eğitim Bakanlığı Kurum Tanıtım Yönetmeliği
	Milli Eğitim Bakanlığına Bağlı Kurumlara Ait Açma, Kapatma ve Ad Verme Yönetmeliği
Sivil Savunma	Sabotajlara Karşı Koruma Yönetmeliği
	Binaların Yangından Korunması Hakkındaki Yönetmelik
	Daire ve Müesseseler İçin Sivil Savunma İşleri Kılavuzu

2.4. Üst Politika Belgeleri Analizi

Üst politika belgeleri;

- ✓ Millî Eğitim Bakanlığı Stratejik Planı,
- ✓ İl Millî Eğitim Müdürlüğü Stratejik Planı,
- ✓ Okul/kurumu ilgilendiren ulusal,bölgesel ve sektörel strateji eylem planları

Okulumuza görev ve sorumluluk yükleyen amir hükümlerin tespit edilmesi için tüm üst politika belgeleri ayrıntılı olarak taranmış ve bu belgelerde yer alan politikalar incelenmiştir. Bu çerçevede müdürlüğümüze ait 2024-2028 Stratejik Planı'nın amaç, hedef, performans göstergeleri ve stratejileri hazırlanırken bu belgelerden yararlanılmıştır.

2.5. Faaliyet Alanları ile Ürün/Hizmetlerin Belirlenmesi

Mevzuat analizi çıktıları dolayısıyla görev ve sorumluluklar dikkate alınarak okulumuzun sunduğu temel ürün ve hizmetler Tablo 3'te belirtilmiştir.

Tablo 3. Faaliyet Alanlar/Ürün ve Hizmetler Tablosu

Faaliyet Alanı	Ürün/Hizmetler
Öğretim-eğitim faaliyetleri	Öğrenci İşleri Kayıt-nakil işleri E-okul işleri Devam-devamsızlık Sınıf geçme Ders programları İYEP uygulanması Destek eğitim odası işleri
Rehberlik faaliyetleri	Öğrencilere rehberlik yapmak Velilere rehberlik etmek Tanılama ve yönlendirme yapmak Psikososyal koruma, önleme ve müdahale hizmetlerinin verilmesi
Sosyal/kültürel faaliyetler	Sosyal kulüp faaliyetleri Belirli gün ve haftaların kutlanması Ulusal projelerin yürütülmesi (sıfır atık, okulum temiz vb.) Gezi/gözlem/ziyaret işleri Ders dışı egzersizler Yarışmaların takibi Sosyal etkinlik modülü işlemleri
Sportif faaliyetler	Yarışmaların takibi
Bilimsel faaliyetler	BİLSEM Faaliyetleri
İnsan kaynakları faaliyetleri (mesleki gelişim faaliyetleri, personel etkinlikleri...)	Personel işleri Nöbet görevi Resmi yazıların tebliği Personele yönelik sosyal faaliyetler
Okul aile birliği faaliyetleri	Birlikte gerekli yazışmaları yapmak Toplantılarda birliğe yardımcı olmak
Ölçme değerlendirme faaliyetleri	Eğitsel tanılama amacıyla rehberlik servisinde yapılan değerlendirmeler Ölçme değerlendirme yöntemlerindeki değişikliklerin öğretmenlere tebliğ edilmesi
Öğrenme ortamlarına yönelik faaliyetler	Temizlik hizmetlerinin sağlanması Isınma sisteminin bakım ve kontrollerinin takibi Ücretsiz ders kitaplarının dağıtımı Akıllı tahtaların bakım ve kontrollerinin takibi

2.6. Paydaş Analizi

Paydaş analizi katılımcılığı sağlamanın en önemli aracıdır. İdarenin etkileşim içerisinde olduğu tarafların stratejik planla ilgili görüşlerin dikkate alınması, okul/kurum hizmetlerinden yararlananların ihtiyaçları doğrultusunda şekillendirilmesi ile stratejik planın paydaşlar tarafından sahiplenilmesini ve başarı düzeyinin arttırılmasını sağlar. Eğitim açısından paydaş, bir okulun veya kurumun ürün ve hizmetleriyle ilgisi olan, okul/kurumdan doğrudan veya dolaylı, olumlu ya da olumsuz yönde etkilenen veya okul ve kurumu etkileyen tüm tarafları içerir. Her bir paydaşın rolü okul/kurumun gelişimi için çok önemlidir. Başarılı bir okul/kurumun en hayati bileşeni, tüm paydaşların olumlu katılımıdır.

Kurumumuzun temel paydaşları öğrenci, veli ve öğretmen olmakla birlikte eğitimin dışsal etkisi nedeniyle okul çevresinde etkileşim içinde olunan geniş bir paydaş kitlesi bulunmaktadır. Paydaşlarımızın görüşleri anket, toplantı, dilek ve istek kutuları, elektronik ortamda iletilen önerilerde dâhil olmak üzere çeşitli yöntemlerle sürekli olarak alınmaktadır.

Paydaş anketlerine ilişkin ortaya çıkan temel sonuçlara altta yer verilmiştir.

2.6.1. Öğrenci Anketi Sonuçları

NO	İLKOKUL ÖĞRENCİLERİ İÇİN KONU BAŞLIKLARI	Kesimlikle Katılıyorum	Katılıyorum	Kararsızım	Katılmıyorum	Kesimlikle Katılmıyorum
01-	Okulumu seviyorum.	67,5	28	2,5	0,6	1,3
02-	Okulumda kendimi güvende hissediyorum.	51,6	36,9	7,6	2,5	1,3
03-	Okulumun içi ve bahçesi temizdir.	51	27,4	12,7	6,4	2,5
04-	Öğretmenim adaletli ve tarafsız davranır.	64,3	26,1	5,7	2,5	1,3
05-	Öğretmenim dersleri anlayabileceğim şekilde anlatır.	69,4	28,7	0,6	0	1,3
06-	Anlamadığım bir konuyu öğretmenime rahatlıkla sorabilirim.	66,9	28,7	3,8	0	0,6
07-	Sınıfta alınacak kararlarda öğretmenimiz bizim de görüşümüzü alır.	65,6	32,5	1,3	0	0,6
08-	Okulda bir sorun (sağlık/arkadaş ilişkisi gibi) yaşarsam çözümü için gayret gösterilir.	47,8	43,3	7	0,6	1,3
09-	Okul müdürü ve müdür yardımcısına rahatlıkla ulaşabilirim.	40,8	46,5	8,3	1,9	2,5
10-	Okulun rehberlik servisinden yeterince yararlanabiliyorum.	48,4	39,5	8,3	2,5	1,3
11-	Okul kütüphanesinden yeterince yararlanabiliyorum.	34,4	45,2	12,1	6,4	1,9
12-	Okulumuzda yapılan belirli gün ve hafta kutlamalarını (Öğretmenler Günü, 10 Kasım, 23 Nisan gibi) beğeniyorum.	64,3	32,5	2,5	0	0,6
13-	Okulda düzenlenen sosyal ve sportif faaliyetler (gezi/yarışma/sergi) yeterlidir.	29,3	43,9	17,2	6,4	3,2
14-	Okul kantininde satılan yiyecekler sağlıklı ve güvenlidir.	9,6	15,3	37,6	22,9	14,6
15-	Teneffüslerde ihtiyaçlarımı giderebiliyorum.	43,9	48,4	5,7	1,3	0,6

*Değerler yüzde olarak verilmiştir.

Okulumuzun olumlu ve olumsuz yönlerine ilişkin öğrenci görüşleri (anket ve açık uçlu sorulardan elde edilen veriler) genel olarak şöyle sıralanabilir.

Olumlu görülen yanlar,

- ✓ Öğrencilerin öğretmenleri ile olan ilişkisinin güçlü olması,
- ✓ Öğrencilerin okula aidiyet duygularının yüksek olması,
- ✓ İdareye ve rehberlik servisine rahat bir şekilde ulaşım,
- ✓ Okulun temiz olması,

Geliştirilmesi gereken alanlar,

- ✓ Kantinde satılan ürünlerden duyulan memnuniyetsizlik,
- ✓ Okulda düzenlenen sosyal ve sportif faaliyetlerin artırılması,

2.6.2. Öğretmen Anketi Sonuçları

NO	ÖĞRETMENLER İÇİN KONU BAŞLIKLARI	Kesimlikle Katılıyorum	Katılıyorum	Kararsızım	Katılmıyorum	Kesimlikle Katılmıyorum
01-	Okulumuzda oturmuş bir kurum kültürü bulunmaktadır.	19	66,7	14,3	0	0
02-	Okulumuzda çalışanlarla ilgili kararlar, çalışanların katılımıyla demokratik bir şekilde alınır.	14,3	57,1	9,5	19,1	0
03-	Okulda çalışanların dile getirdiği şikâyet ve öneriler dikkate alınmaktadır.	14,3	61,9	4,8	19,1	0
04-	Kurumdaki tüm duyurular öğretmenlere zamanında iletilir.	23,8	71,4	4,8	0	0
05-	Kendimi, okulun değerli bir üyesi olarak görüyorum.	23,8	66,7	4,8	4,8	0
06-	Yaptığım işten zevk alıyorum ve işimi seviyorum.	42,9	52,4	4,8	0	0
07-	Okulda kendimi güvende hissedirim.	38,1	47,6	9,5	4,8	0
08-	Çalıştığım okul bana kendimi geliştirme imkânı tanımaktadır.	9,5	52,4	23,8	14,3	0
09-	Okulda çalışanlar arasında ayırım yapılmamaktadır.	14,3	52,4	14,3	19,1	0
10-	Bireysel performans değerlendirmesi adil, tarafsız ve objektif olarak yapılmaktadır.	14,3	47,6	23,8	14,3	0
11-	Okul personeli arasında samimi/güvenilir bir ilişki sürdürülür.	9,5	76,2	4,8	9,6	0
12-	Okulumuzda yeni göreve başlayan bir personele gerekli destek sağlanır.	23,8	71,4	0	4,8	0
13-	Okul yöneticileri ile sağlıklı iletişim kurabilirim.	19	57,1	9,5	14,3	0
14-	Yöneticilerimiz işinin gerektirdiği yeterliliğe sahiptir.	9,5	66,7	9,5	14,3	0
15-	Yöneticilerimiz insan ilişkilerine önem vermektedir.	14,3	52,4	9,5	14,3	0
16-	Yöneticiler, iyi performans gösteren personeli/ekibi, öğretmenler kurulu toplantılarında, törenlerde vb. duyurarak takdir eder.	14,33	71,4	0	14,3	0
17-	Yöneticilerimiz, çalışanların değişik/yenilikçi proje ve fikirlerini desteklemektedir.	14,3	66,7	4,8	14,3	0
18-	Yöneticilerin sergilediği tutum ve davranışlar, çalışanları motive edici yöndedir.	14,3	57,1	9,5	19	0
19-	Okulumuzda, okul çevresi üzerinde olumlu etki bırakacak çalışmalar yapılmaktadır.	9,5	61,9	9,5	19	0
20-	Okulda eğitim ve yönetim kalitesi sürekli olarak gelişmektedir.	9,5	61,9	9,5	19	0
21-	Yöneticiler, okulun vizyonunu, hedeflerini, iyileştirmeye açık alanlarını vs. çalışanlarla paylaşır.	19	61,9	4,8	14,3	0
22-	Okulumuzun değerlerini, vizyonunu ve hedeflerini benimsiyorum.	23,8	57,1	9,5	9,5	0
23-	Yöneticiler, çalışanların mesleklerinde gelişmeleri için gerekli desteği verir. (Hizmet içi eğitimlere katılımlarda, yüksek lisans yapmada vs.)	14,3	66,7	0	19	0
24-	Okulda çalışanlara yönelik sosyal ve kültürel faaliyetler düzenlenir.	9,5	71,4	0	19,1	0
25-	Alanıma ilişkin yenilik ve gelişmeleri takip eder ve kendimi güncellerim.	19	81	0	0	0
26-	Bana sunulan kaynakları kullanmak için gerekli eğitime sahibim.	19	81	0	0	0
27-	Okulda işimle ilgili inisiyatif kullanma olanağına sahibim.	14,3	66,7	4,8	14,3	0
28-	Diğer öğretmenlerle iş birliği yaparım.	23,8	76,2	0	0	0

29-	Okul, teknik araç ve gereç yönünden yeterli donanıma sahiptir.	4,8	71,4	4,8	19	0
30-	Okul binası ve diğer fiziki mekanlar yeterlidir.	4,8	61,9	23,8	9,5	0
31-	Okul yönetimi, öğrencilerin ve personelin güvenliğini sağlamak için uygun güvenlik önlemlerini alır.	9,5	76,2	9,5	4,8	0
32-	Okulumuz temiz ve hijyeniktir.	9,5	81	0	9,6	0

*Değerler yüzde olarak verilmiştir.

Okulumuzun olumlu ve olumsuz yönlerine ilişkin öğretmen görüşleri (anket ve açık uçlu sorulardan elde edilen veriler) genel olarak şöyle sıralanabilir.

Olumlu görülen yanlar

- ✓ Oturmuş bir kurum kültürünün bulunması
- ✓ Öğretmenlerin işlerine ve okula aidiyet duygularının yüksek olması
- ✓ Çalışanların idareden genel anlamda memnun olmaları
- ✓ Okulun temiz olması

Geliştirilmesi gereken alanlar

- ✓ Okul binasındaki diğer fiziki mekânların yetersizliği (spor salonu, giyinme odası, etkinlik sınıfları vb.)
- ✓ Okulun, öğretmenlerin mesleki gelişimindeki rolüne olan katkısı,
- ✓ Çalışanlar arasında yapıldığı düşünülen ayrımcılığın giderilmesi,
- ✓ Bireysel performans değerlendirmesi sürecinin daha açık bir şekilde ifade edilmesi,
- ✓ Branş dersleri için (resim/müzik/beden eğt.) branş öğretmeni görevlendirilmesi,

2.6.3. Veli Anketi Sonuçları

NO	VELİLER İÇİN KONU BAŞLIKLARI	Kesinlikle Katılıyorum	Katılıyorum	Kararsızım	Katılmıyorum	Kesinlikle Katılmıyorum
01-	Okula telefon ettiğimde muhatap bulurum.	32,9	54,6	7,2	3,9	1,3
02-	Okul müdürüne, müdür yardımcısına ve okul öğretmenlerine ihtiyaç duyduğum an rahatlıkla ulaşabilirim.	48	49,3	1,3	1,3	0
03-	Okulda tüm duyurular velilere zamanında iletilir.	36,2	57,9	3,3	2,6	0
04-	Sınıf öğretmenimiz düzenli sınıf veli toplantıları yaparak çocuklarımız ve okulla ilgili bizleri bilgilendirir.	65,1	31,6	0,7	2	0,7
05-	Okulumuzun düzenlediği veli toplantıları verimli geçmektedir.	51,3	40,8	4,6	3,3	0
06-	Çocuğumun bu okulda eğitim görmesinden dolayı mutluyum.	49,3	38,8	9,2	1,4	1,3
07-	Çocuğumun okulunu sevdiğini ve öğretmenleriyle iyi anlaştığını düşünüyorum.	61,8	32,9	4,6	0,7	0
08-	Okulun rehberlik servisinden yeterince yararlanabiliyorum.	39,5	51,3	7,2	2	0
09-	Okulumuzda yapılan faaliyetlerde ihtiyaç duyulduğunda destek olurum.	37,5	53,9	7,2	1,3	0
10-	Okula ilettiğim istek ve şikayetlerim dikkate alınır.	24,3	47,4	17,8	8,5	2
11-	Okul yönetiminin ve öğretmenlerin öğrenciler ve okul ile ilgili aldığı kararlara güvenirim.	34,2	59,2	3,9	2,7	0
12-	Okulda yangın ve doğal afetlere (Deprem, sel, vb.) karşı gerekli güvenlik önlemleri alınır.	41,4	50	7,2	1,3	0
13-	Okulda yabancı kişilere karşı güvenlik önlemleri alınmaktadır.	20,4	38,2	23	11,2	7,2
14-	Sınıfta öğrenciyi ilgilendiren konulara ilişkin alınacak kararlarda öğretmen bizim görüşümüzü alır.	48,7	44,7	3,3	3,3	0
15-	Okulda bizleri ilgilendiren kararlarda görüşlerimiz dikkate alınır.	36,2	50	9,9	2,6	1,3
16-	Okulun misyonunu ve hedeflerini biliyorum ve benimsiyorum.	19,7	56,6	18,4	3,9	1,3
17-	E-Okul Veli Bilgilendirme Sistemini düzenli olarak takip ediyorum.	29,6	51,3	9,9	7,2	2
18-	Okulun internet sayfasını düzenli olarak takip ediyorum.	14,5	32,9	18,4	30,3	3,9
19-	Çocuğumun eğitimi için sorumluluklarımı yerine getiriyorum.	65,1	33,6	1,3	0	0
20-	Okul yönetimi tarafından öğrencimin devamsızlık durumu hakkında bilgilendiriliyorum.	42,1	44,7	3,9	7,9	1,3
21-	Öğrenci işleri ile ilgili belgeler (nakil, öğrenci belgesi, karne vb.) zamanında düzenlenir.	50,7	44,7	3,3	1,3	0
22-	Okulda çocuklarımızın kazandığı bilgiler, günlük hayatta ve/veya daha sonraki öğrenim hayatında kullanabilecekleri niteliktedir.	39,5	54,6	4,6	0,7	0,7
23-	Öğrencilere öğrenme ve başarıma fırsatı tanınmaktadır.	38,8	56,6	2	1,3	1,3
24-	Okulda eğitim-öğretimin sağlıklı bir şekilde yürütülmesi için yeterli sayıda görevli vardır.	30,9	55,9	7,9	3,3	2
25-	Okul, teknik araç ve gereç yönünden yeterli donanıma sahiptir.	17,8	45,4	24,3	9,2	3,3
26-	Okulun binası ve diğer fiziki mekânlar yeterlidir.	18,4	57,2	16,4	6,6	1,3
27-	Okul her zaman temiz ve bakımlıdır.	19,7	45,4	25	7,3	2,6

28-	Okulda düzenlenen sosyal ve sportif faaliyetler (gezi/yarışma/sergi) yeterlidir.	15,8	45,4	23,7	11,2	3,9
29-	Okulumuzda yapılan belirli gün ve hafta kutlamalarını (Öğretmenler Günü, 10 Kasım, 23 Nisan gibi) beğeniyorum.	42,8	50,7	3,9	2,7	0
30-	Ders aralarında öğrenciler ihtiyaçlarını giderebilmektedir.	35,5	60,5	3,9	0	0
31-	Öğrencim sırasında rahatlıkla oturabiliyor, dersleri en iyi şekilde takip edebiliyor.	34,2	58,6	4,6	2	0,7
32-	Öğrencimin okuldaki başarıları ödüllendirilir.	30,9	55,3	9,9	2,6	1,3
33-	Öğrenci başarıları değerlendirilirken tarafsız ve objektif davranıldığını düşünüyorum.	28,9	55,3	11,2	2	2,6
34-	Çocuklarımız okulda milli ve manevi değerlerini öğrenebilmektedir.	38,2	57,2	3,3	0,7	0,7
35-	Çocuklarımız okulda temel ahlaki kuralları öğrenebilmektedir.	32,9	59,9	3,9	3,3	0
36-	Çocuklarımız okulda olumlu bir kişilik kazanabilmektedirler.	32,9	58,6	6,6	2	0
37-	Okulda öğrencilere yönelik yapılan rehberlik ve psikolojik danışmanlık hizmetleri yeterlidir.	32,9	45,4	17,1	4	0,7
38-	Rehberlik servisinin velilere yönelik eğitimleri verimlidir.	28,3	54,6	13,2	2,6	1,3
39-	Çocuğumuz okul kantininde ihtiyaç duyduğu ürünleri bulabiliyor	11,8	30,9	28,9	21	7,2
40-	Okulumuz kantininde satılan yiyecek ve içeceklerin fiyatları uygundur.	9,9	21,7	32,9	25	10,5
41-	Okul kantininde satılan yiyecekler sağlıklı ve güvenlidir.	5,9	17,1	38,8	25,7	12,5

*Değerler yüzde olarak verilmiştir.

Okulumuzun olumlu ve olumsuz yönlerine ilişkin veli görüşleri (anket ve açık uçlu sorulardan elde edilen veriler) genel olarak şöyle sıralanabilir.

Olumlu görülen yanlar

- ✓ Okulun eğitim-öğretim sürecinden duyulan memnuniyet,
- ✓ Bilgilendirme ve eğitim faaliyetlerinden duyulan memnuniyet,
- ✓ İdari hizmetler ve idareye ulaşımdan duyulan memnuniyet,
- ✓ Okula aidiyet duygusunun yüksek olması,
- ✓ Okulun temiz olması

Geliştirilmesi gereken alanlar

- ✓ Velilerin okul internet sitesini takip düzeyinin artırılması,
- ✓ Okulda düzenlenen sosyal ve sportif faaliyetlerin artırılması,
- ✓ Okula girişlerde güvenlik konusunda önlemler alınması,
- ✓ Okul kantininde satılan ürünlerin daha sağlıklı ve güvenli olması,

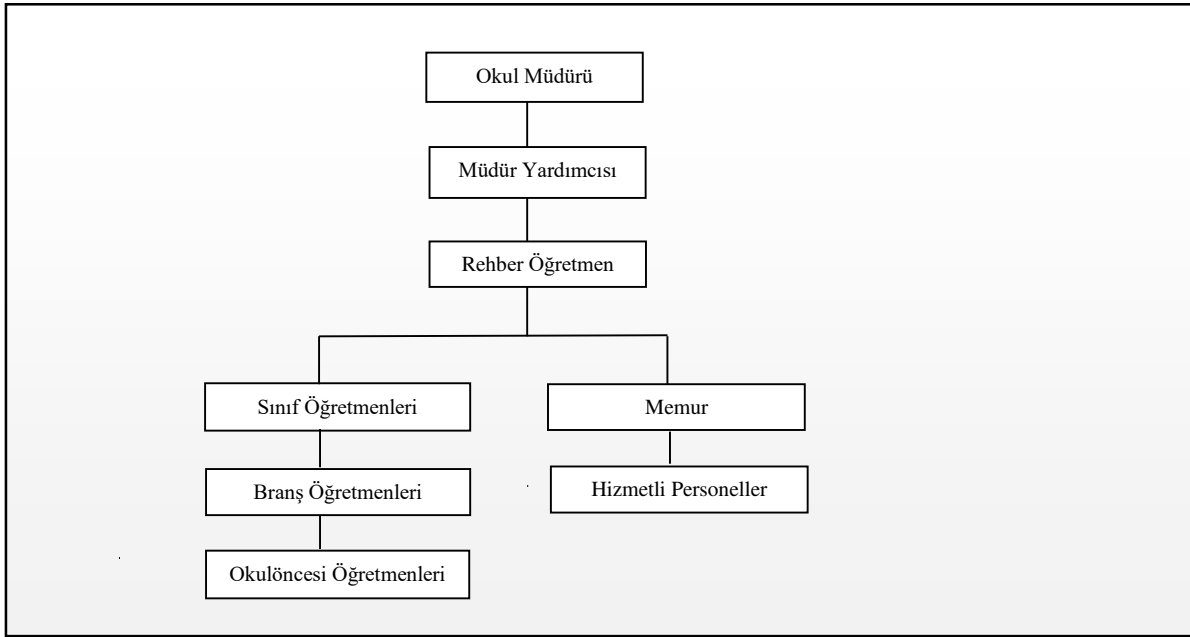
2.7 Okul/Kurum İçi Analiz

Kuruluş içi analiz; insan kaynaklarının yetkinlik düzeyi, kurum kültürü, teknoloji ve bilişim altyapısı, fiziki ve mali kaynaklara ilişkin analizlerin yapılarak okulun mevcut kapasitesinin değerlendirilmesidir. Ayrıca, bu bölümde okulumuzun teşkilat şemasına da yer verilmiştir.

2.7.1 Teşkilat Yapısı

Okulumuzun teşkilat şeması Tablo-4'te gösterilmiştir.

Tablo 4.Okul Teşkilat Şeması



2.7.2. İnsan Kaynakları

Okulumuzda eğitim-öğretim kalitesi yüksek, kendi alanlarında yetkin öğretmen kadrosu bulunmaktadır. Çalışanlar Milli Eğitim Bakanlığı mevzuatındaki değişikliklere göre bilgilendirilmekte, öğretmenlere yapılan anketlerde ihtiyaç duyulan konularla ilgili programlar Milli Eğitim Müdürlüğü ile işbirliğine gidilip hizmet içi eğitim planları yapılmaktadır. Misyon ve vizyonumuzdaki değerlere ulaşmak için çağdaş eğitim anlayışı ve çağdaş eğitim kalitesinde eğitim yapabilmek amacıyla çalışanlara kurumumuz örgüt kültürüne uygun, hizmet içi eğitimleri verilmektedir.

Öğretmenlerimizin bireysel düzeyde ilgi ve yetenekleri doğrultusunda ders dışı etkinlikler, sosyal kulüpler planlanmaktadır. Ekip düzeyinde ise örgüt kültürünü yansıtmak, bireysel farklılıklara önem vermek ve takım ruhuna sahip olmak ilkelerimizle hareket eden, birbirleri ile işbirliğine açık öğretmenlerimiz tarafından öğrenme

olanakları oluşturulmakta ve katılıma özendirilmektedir.

Okulumuzun çalışanlarına ilişkin ayrıntılı bilgiler altta yer alan tablolarda belirtilmiştir.

Tablo 5. Çalışan Personel Sayısı

Çalışanın Unvanı	Erkek	Kadın	Toplam
Okul Müdürü	1	0	1
Müdür Yardımcısı	1	0	1
Rehber Öğretmen	0	1	1
Branş Öğretmeni	0	1	1
Okul Öncesi Öğretmeni	0	2	2
Sınıf Öğretmeni	5	12	17
Yönetim İşleri ve Büro Memuru	1	0	1
Yardımcı Hizmetler Personeli	2	1	3
İŞ-KUR Temizlik Personeli	0	1	1
Toplam	10	18	28

Tablo 6. Personelin Cinsiyet ve Eğitim Durumlarına İlişkin Bilgiler

Eğitim Durumu (Mezuniyet)	Erkek	Kadın	Toplam
İlkokul	0	1	1
Ortaokul	1	0	1
Lise	2	1	3
Ön Lisans/Yüksek okul	2	2	4
Lisans	4	14	18
Yüksek Lisans	1	0	1
Toplam	10	18	28

Tablo 7. Personelin Hizmet Süresine İlişkin Bilgiler

Hizmet Süreleri	Nisan 2024 Tarihi İtibarıyla	
	Kişi Sayısı	%
1-10 Yıl	2	7
10-20 Yıl	7	25
20-30 Yıl	10	36
30 Yıl Üzeri	9	32
Toplam	28	100

Tablo 8. Okulda Gerçekleşen Yönetici Sirkülasyonu

	Yıl İçerisinde Okuldan Ayrılan Yönetici Sayısı			Yıl İçerisinde Okulda Göreve Başlayan Yönetici Sayısı		
	2021	2022	2023	2021	2022	2023
TOPLAM	0	0	0	0	0	0

Tablo 9. Okulda Gerçekleşen Öğretmen Sirkülasyonu

	Yıl İçerisinde Kurumdan Ayrılan Öğretmen Sayısı			Yıl İçerisinde Kurumda Göreve Başlayan Öğretmen Sayısı		
	2022	2023	2024	2022	2023	2024
TOPLAM	2	2	0	1	2	1

Tablo 10. Başlıca Hizmet İçi Eğitim Programlarına Katılan Öğretmen Sayısı

Programın Adı	Katılan Sayısı	Katılmayan Sayısı	Toplam
Temel İş Sağlığı ve Güvenliği Eğitimi	21	0	21
Özel Eğitim Hizmetleri Semineri	21	0	21
İlkyardımcı Personel Eğitimi	6	15	21
Arama Kurtarma ve Tahliye Eğitimi	2	19	21
Yangın Eğitimi	3	18	21

Tablo 11. Çalışanların Görev Dağılımı

Çalışanın Ünvanı	Görevleri
Okul Müdürü	<ul style="list-style-type: none">Kanun, tüzük, yönetmelik, yönerge, program ve emirlere uygun olarak görevlerini yürütür.Okulu düzene koyar, denetler.Okulun amaçlarına uygun olarak yönetilmesinden, değerlendirilmesinden ve geliştirmesinden sorumludur.Okul müdürü, görev tanımında belirtilen diğer görevleri de yapar.
Müdür Yardımcısı	<ul style="list-style-type: none">Müdür olmadığı zamanlarda müdüre vekâlet eder.Okulun her türlü eğitim-öğretim, yönetim, öğrenci, personel, tahakkuk, ayniyat, yazışma, eğitici etkinlikler, yatılılık, bursluluk, güvenlik, beslenme, bakım, koruma, temizlik, düzen, nöbet, halkla ilişkiler gibi işleriyle ilgili olarak okul müdürü tarafından verilen görevleri yapar.Müdür yardımcısı, görev tanımında belirtilen diğer görevleri de yapar.
Rehber Öğretmen	<ul style="list-style-type: none">İl çerçeve programını temel alarak okulun rehberlik psikolojik danışma hizmetleri programını ilkökul sınıf düzeylerine ve öğrencilerin ihtiyaçlarına göre hazırlamak.Rehberlik programının ilgili kısmının uygulanmasında sınıf öğretmenlerine rehberlik etmek.İlkokulun özelliklerine göre gerekli eğitsel ve mesleki rehberlik etkinliklerini planlayıp, programlaştırarak uygulamak ve uygulanmasına rehberlik etmek.Eğitsel, mesleki ve bireysel rehberlik çalışmaları için öğrencilere yönelik olarak bireyi tanıma etkinliklerini yürütmek.Bireysel rehberlik hizmetleri kapsamında psikolojik danışmanlık yapmak.

<p>Öğretmenler</p>	<ul style="list-style-type: none"> • Öğretmenler, kendilerine verilen sınıfın veya şubenin derslerini, programda belirtilen esaslara göre plânlamak, okutmak, bunlarla ilgili uygulama ve deneyleri yapmak, ders dışında okulun eğitim-öğretim ve yönetim işlerine etkin bir biçimde katılmak ve bu konularda kanun, yönetmelik ve emirlerde belirtilen görevleri yerine getirmekle yükümlüdürler. • Sınıf öğretmenleri, okuttukları sınıfı bir üst sınıfta da okuturlar. • İlköğretim okullarının 2,3,4. sınıflarında özel bilgi, beceri ve yetenek isteyen; beden eğitimi, müzik, görsel sanatlar, din kültürü ve ahlâk bilgisi, yabancı dil ve bilgisayar dersleri branş öğretmenlerince okutulur. • Derslerini branş öğretmeni okutan sınıf öğretmeni, bu ders saatlerinde yönetimce verilen eğitim-öğretim görevlerini yapar. • Okulun bina ve tesisleri ile öğrenci mevcudu, yatılı-gündüzlü, normal veya ikili öğretim gibi durumları göz önünde bulundurularak okul müdürlüğünce düzenlenen nöbet çizelgesine göre öğretmenlerin, normal öğretim yapan okullarda gün süresince, ikili öğretim yapan okullarda ise kendi devresinde nöbet tutmaları sağlanır. • Yönetici ve öğretmenler; Resmî Gazete, Tebliğler Dergisi, genelge ve duyurulardan elektronik ortamda yayımlananları Bakanlığın web sayfasından takip eder. • Elektronik ortamda yayımlanmayanları ise okur, ilgili yeri imzalar ve uygularlar. • Öğretmenler dersleri ile ilgili araç-gereç, laboratuvar ve işliklerdeki eşyayı, okul kütüphanesindeki kitapları korur ve iyi kullanılmasını sağlarlar.
<p>Yönetim İşleri ve Büro Memuru</p>	<ul style="list-style-type: none"> • Müdür veya müdür yardımcıları tarafından kendilerine verilen yazı ve büro işlerini yaparlar. • Gelen ve giden yazılarla ilgili dosya ve defterleri tutar, yazılanların asıl veya örneklerini dosyalar ve saklar, gerekenlere cevap hazırlarlar. • Memurlar, teslim edilen gizli ya da şahıslarla ilgili yazıların saklanmasından ve gizli tutulmasından sorumludurlar. • Öğretmen, memur ve hizmetlilerin özlük dosyalarını tutar ve bunlarla ilgili değişiklikleri günü gününe işlerler. • Arşiv işlerini düzenlerler. • Müdürün vereceği hizmete yönelik diğer görevleri de yaparlar.
<p>Yardımcı Hizmetler Personeli</p>	<ul style="list-style-type: none"> • Yardımcı hizmetler sınıfı personeli, okul yönetimince yapılacak plânlama ve iş bölümüne göre her türlü yazı ve dosyayı dağıtmak ve toplamak, • Başvuru sahiplerini karşılamak ve yol göstermek, • Hizmet yerlerini temizlemek, Aydınlatmak ve ısıtma yerlerinde çalışmak, • Okula getirilen ve çıkarılan her türlü araç-gereç ve malzeme ile eşyayı taşıma ve yerleştirme işlerini yapmakla yükümlüdürler.

Tablo 12. Okul/kurum Rehberlik Hizmetleri

Mevcut Kapasite				Mevcut Kapasite Kullanımı ve Performans					
Psikolojik Danışman Norm Sayısı	Görev Yapan Psikolojik Danışman Sayısı	İhtiyaç Duyulan Psikolojik Danışman Sayısı	Görüşme Odası Sayısı	Danışmanlık Hizmeti Alan			Rehberlik Hizmetleri İle İlgili Düzenlenen Eğitim/Paylaşım Toplantısı vb. Faaliyet Sayısı		
				Öğrenci Sayısı	Öğretmen Sayısı	Veli Sayısı	Öğretmenlere Yönelik	Öğrencilere Yönelik	Velilere Yönelik
1	1	0	1	140	18	102	4	6	3

2.7.3. Teknolojik Düzey

Teknolojinin önemi ve çağdaş eğitim anlayışımızdan hareketle öğretmenlerimiz, ders ortamında bilgisayar, akıllı tahta, mikroskop, fotokopi makinesi, yazıcı vb. araç-gereçleri ihtiyaç duyduklarında kullanılmaktadırlar. Okulumuzda FATİH Projesi altyapısı bulunmaktadır. TNet ile internet hizmeti alınmaktadır. İnternet okulumuzdaki tüm bilgisayarlara ve akıllı tahtalara ulaşmaktadır. İdarecilerimizin odalarında, öğretmenler ve memur odasında, rehber öğretmen odasında masaüstü bilgisayar mevcuttur. Tüm dersliklerde akıllı tahta bulunmaktadır. Ayrıca okulumuzun internet sitesi bulunmaktadır. Okulumuzda günün şartlarına ve ekonomik koşullarına uygun olmayan araç-gereçler yenileri ile değiştirilmektedir.

Öğrenci ve çalışanlarla ilgili gerekli bilgiler düzenli ve sistemli bir biçimde dosyalanmaktadır. Üst yönetimden gelen ve okul içerisinde gerekli olan bilgiler paydaşlara yazılı imza sirküleriyle, DYS üzerinden(Döküman Yönetim Sistemi) ve sözlü olarak duyurulmaktadır.

Okulumuza kayıt olan öğrenciler için hazırlanan öğrenci bilgi formları dosyalanarak e-okul yönetim bilgi sistemine kaydedilmektedir. Bu sisteme okul idaresi yetkilileri kendi görev tanımları içinde ulaşabilmekte ve bilgiler güncellenmektedir. Bu bilgilerin kaybolmaması için arşivlenmesi ve yedeklenmesi yapılmaktadır. Rehberlik ve psikolojik danışma bölümü, öğrencilerle ilgili yaptığı çalışmaları Rehberlik Yürütme Kurulunda kurul üyeleri ile paylaşmaktadır. Paylaşılan bilgiler dikkate alınarak önlemlerle ilgili planlama yapılmakta ve arşivlenmektedir

Okulumuz binasının bakım onarım ihtiyaçları ihtiyaç duyuldukça yapılmaktadır. Ayrıca yangın alarm sistemi, elektrik sistemi, asansör sistemi, ısınma sistemi bakımları periyodik olarak yaptırılmaktadır.

Tablo 13. Teknolojik Araç-Gereç Durumu

Araç-Gereçler	2021	2022	2023	İhtiyaç
İnternet Bağlantısı	1	1	1	0
Akıllı Tahta	0	0	17	1
Masaüstü Bilgisayar	5	5	5	2
Dizüstü Bilgisayar	3	3	3	0
Fotokopi Makinesi	1	1	1	0
Yazıcı	5	5	5	1
TV	3	3	3	0
Projeksiyon	18	18	2	0
Yangın Alarm Sistemi	1	1	1	0
Güvenlik Kamerası	14	14	14	2

Tablo 14. Fiziki Mekân Durumu

Fiziki Mekân	Var	Yok	Adedi	İhtiyaç	Açıklama
Öğretmenler Odası	√		1		
Ekipman Odası		X		1	Spor ve deney malzemelerinin muhafazası için ekipman odası ihtiyacı bulunmaktadır.
Kütüphane	√		1		
Rehberlik Servisi	√		1		
Destek Eğitim Odası	√		1		
Laboratuvar		X		1	Fen Bilimleri derslerinin daha verimli işlenebileceği özel bir sınıf oluşturulabilir.
Resim Odası		X		1	Resim derslerinin daha verimli işlenebileceği özel bir sınıf oluşturulabilir.
Müzik Odası		X		1	Müzik derslerinin daha verimli işlenebileceği özel bir sınıf oluşturulabilir.
Çok Amaçlı Salon	√		1		
Spor Salonu		X		1	Spor ve fiziki etkinliklerin daha verimli işlenebileceği özel bir alan oluşturulabilir.
Yemekhane		X		0	
Kantin	√		1		
Arşiv	√		1		
Malzeme Deposu	√		1		
Otopark		X		0	

2.7.4. Mali Kaynaklar

Okulumuzun bütçesi yapılırken okul aile birliđi ve okulumuz personeliyle toplantılar ve görüşmeler yapılmaktadır. Merkezi yönetimden gelen kaynakların kullanılmasında gerçekleştirme görevlisi okul müdür yardımcısı, harcama yetkilisi ise okul müdürüdür. Okul aile birliđi kanalından gelen kaynakların kullanılmasından okul aile birliđi yönetim kurulu sorumludur.

Ayrıca gider kalemlerinden olan aboneliđe bađlı fatura ödemeleri, okulumuz harcama kaleminden olmasına rağmen merkezi yönetim tarafından ödenmektedir.

Tablo 15. Gelir Tablosu

Gelir Kalemi	Çeşitleri
Merkezi yönetimden gelen ödenekler	Okulun ihtiyaçları için talep edilen ödenekler (okulun vergi numarasına tanımlanmaktadır)
Kantin kirası	Okul kantininin işletilmesinden elde edilen gelir (okul aile birliđi hesabına yatırılmaktadır)
Atık kağıt/plastik geri dönüşümü	Okulumuzda biriken atık kağıt/plastik malzemeler geri dönüşüme kazandırılması vasıtası ile elde edilen gelir (okul aile birliđi hesabına yatırılmaktadır)
Anasınıfı aidatları	Okul öncesi öğrencilerden alınan aylık aidat geliri (okul anasınıfı hesabına yatırılmaktadır)

Tablo 16. Gider Tablosu

Gider Kalemi	Çeşitleri
Onarım	Okul/kurum binası ve tesisatlarıyla ilgili her türlü küçük onarım; makine, bilgisayar, yazıcı vb. bakım giderleri
Aboneliđe bađlı fatura ödemeleri	Elektrik, doğalgaz, su, telefon ve internet giderleri
Sosyal-sportif faaliyetler	Etkinlikler, tanıtım, temsil ve ağırlama ile ilgili giderler
Temizlik	Temizlik malzemeleri alımı
Kırtasiye	Her türlü kırtasiye ihtiyacı ve sarf malzemesi giderleri

2.7.5. İstatistik Veriler

Okulumuza ait bazı istatistik veriler aşağıda sunulmuştur.

Tablo 17. Fiziki Mekân Tablosu

Okulun Bölümleri	
Okul Kat Sayısı	3
Derslik Sayısı	20
Derslik Alanları (Bir dersliğin ortalama alanı)	50 m ²
Kullanılan Derslik Sayısı	18
Şube Sayısı	18
İdari Odaların Alanı (Müdür Odası + Müdür Yardımcısı Odası)	52 m ²
Öğretmenler Odası	36 m ²
Okul Oturma Alanı (m ²)	458 m ²
Okul Bahçesi (Açık Alan)(m ²)	3295 m ²
Okul Kapalı Alan (m ²)	1832 m ²
Çok amaçlı salon	184 m ²
Kantin (m ²)	19 m ²
Tuvalet Sayısı	8

Tablo 18. Öğrenci Sayıları Tablosu

Sınıf	Erkek	Kız	Toplam
Anasınıfı-A	8	11	19
Anasınıfı-B	10	9	19
1-A	12	7	19
1-B	8	9	17
1-C	11	9	20
1-D	10	10	20
2-A	11	11	22
2-B	12	11	23
2-C	11	13	24
2-D	12	10	22
3-A	9	14	23
3-B	8	17	25
3-C	10	13	23
3-D	10	14	24
4-A	11	7	18
4-B	13	5	18
4-C	11	7	18
4-D	9	8	17
Toplam	186	185	371

Tablo 19. Ders Dışı Egzersiz Tablosu

Yürütülen Egzersiz Faaliyeti	Katılan Öğrenci Sayısı	Okul Mevcuduna Oranı
Satranç-1	23	%23
Satranç-2	23	
Masa Tenisi	20	
İzcilik	18	
Toplam	84	

Tablo 20. Özel Eğitim Hizmetleri Tablosu

	Durum
Engelli Öğrenci Sayısı	0
Diyabetli Öğrenci Sayısı	0
Çölyak Hastası Öğrenci Sayısı	0
Engelli Asansörü	√
Engelli Rampası	√
Engelli Tuvaleti	X
Destek Eğitim Odası	√
Kaynaştırma Öğrencisi Sayısı	8
Destek Eğitim Odasından Yararlanan Kaynaştırma Öğrencisi Sayısı	8

Tablo 21. Sosyal Kulüpler Tablosu

Çevre Koruma Kulübü
İş Sağlığı Ve Güvenliği Kulübü
Kızılai Ve Kan Bağışı Kulübü
Kütüphanecilik Kulübü
Müzik Kulübü
Sağlık Temizlik Ve Beslenme Kulübü
Satranç Kulübü
Sivil Savunma Kulübü
Sosyal Dayanışma Ve Yardımlaşma Kulübü
Trafik Güvenliği Ve İlk Yardım Kulübü
Yeşilay Kulübü
Değerler Kulübü

Tablo 22. Kurul ve Komisyonlar Tablosu

Sosyal Etkinlikler Kurulu
Rehberlik Hizmetleri Yürütme Komisyonu
Bireyselleştirilmiş Eğitim Programı Geliştirme Birimi
Eser İnceleme ve Seçme Kurulu
Psikososyal Koruma, Önleme ve Krize Müdahale Hizmetleri
Muayene ve Kabul Komisyonu
Taşınır Sayım Kurulu
WEB Yayın Komisyonu
Kütüphane Kaynaklarının Tespiti ve Seçimi Komisyonu
İYEP Okul Komisyonu
Stratejik Planlama Üst Kurulu
Stratejik Planlama Ekibi
İSG Risk Değerlendirme Ekibi
Okul Sağlığı Yönetim Ekibi
Sağlıklı Beslenme ve Hareketli Yaşam Ekibi
Değerler Eğitimi Okul/Kurum Yürütme Komisyonu
Okul Aile Birliği Yönetim Kurulu
Satın Alma Komisyonu
Okul/Kurum Gıda İşletmesi Denetim Komisyonu
Özel Servis Araçları Komisyonu

2.8 Çevre Analizi (PESTLE)

Bu bölümde, okul/kurumu etkileyen ya da etkileyebilecek dış çevre eğilimleri ve koşulları değerlendirilmiştir.

Tablo 23. PESTLE Analiz Tablosu

Politik-Yasal etkenler	Ekonomik etkenler
<ul style="list-style-type: none">• Kalkınma Planı ve Orta Vadeli Program,• Bakanlık, il ve ilçe stratejik planlarının incelenmesi,• Yasal yükümlülüklerin belirlenmesi,• Oluşturulması gereken kurul ve komisyonlar,• Okul/kurum çevresindeki politik durum.	<ul style="list-style-type: none">• Okul/kurumun bulunduğu çevrenin genel gelir durumu,• İş kapasitesi,• Okul/kurumun gelirini arttırıcı unsurlar,• Okul/kurumun giderlerini arttıran unsurlar,• Tasarruf sağlama imkânları,• İşsizlik durumu,• Mal-ürün ve hizmet satın alma imkânları,• Kullanılabilir bütçe
Sosyokültürel etkenler	Teknolojik etkenler
<ul style="list-style-type: none">• Kariyer beklentileri,• Ailelerin ve öğrencilerin bilinçlenmeleri,• Aile yapısındaki değişimler (geniş aileden çekirdek aileye geçiş, erken yaşta evlenme vs.),• Nüfus artışı,• Göç,• Nüfusun yaş gruplarına göre dağılımı,• Hayat beklentilerindeki değişimler (Hızlı para kazanma hırsları, lüks yaşama düşkünlük, kırsal alanda kentsel yaşam),• Beslenme alışkanlıkları,• Değerler, mesleki etik kuralları vb.	<ul style="list-style-type: none">• Okul/kurumun teknoloji kullanım durumu• e- Devlet uygulamaları,• Dijital Platformlar üzerinden uzaktan eğitim imkânları,• Okul/kurumun sahip olmadığı teknolojik araçlar• Personelin ve öğrencilerin teknoloji kullanım kapasiteleri,• Personelin ve öğrencilerin sahip olduğu teknolojik araçlar,• Teknoloji alanındaki gelişmeler• Teknolojinin eğitimde kullanımı
Çevresel Etkenler	
<ul style="list-style-type: none">• Hava ve su kirlenmesi,• Toprak yapısı,• Bitki örtüsü,• Doğal kaynakların korunması için yapılan çalışmalar,• Çevrede yoğunluk gösteren hastalıklar,• Doğal afetler (deprem kuşağında bulunma, Covid 19, kene vakaları vb.)	

2.9 GZFT Analizi

Okulumuzun temel istatistiklerinde verilen okul künyesi, çalışan bilgileri, bina bilgileri, teknolojik kaynak bilgileri ve gelir gider bilgileri ile paydaş anketleri sonucunda ortaya çıkan sorun ve gelişime açık alanlar iç ve dış faktör olarak değerlendirilerek GZFT tablosunda belirtilmiştir. Dolayısıyla olguyu belirten istatistikler ile algıyı ölçen anketlerden çıkan sonuçlar tek bir analizde birleştirilmiştir.

Kurumun güçlü ve zayıf yönleri donanım, malzeme, çalışan, iş yapma becerisi, kurumsal iletişim gibi çok çeşitli alanlarda kendisinden kaynaklı olan güçlülükleri ve zayıflıkları ifade etmektedir ve ayrımda temel olarak okul müdürü/müdürlüğü kapsamında bakılarak iç faktör ve dış faktör ayrımı yapılmıştır.

Tablo 24. Güçlü Yönler

<i>Öğrenciler</i>	<ol style="list-style-type: none">1. Öğrenci sayısının sınıflarda dengeli dağılımı2. Öğrencilerin okula devamının sağlanması,3. Disiplinsizlik ve karmaşa bulunmaması,4. Özel eğitim kapsamındaki öğrencilerin Destek Eğitim Odasında eğitim alabilmesi.
<i>Çalışanlar</i>	<ol style="list-style-type: none">1. Güçlü ve deneyimli öğretmen kadrosu2. Çalışanlarımızın uyumlu ve iş birliği içinde çalışma ve kurum kültürüne sahip olması3. Öğretmen yönetici iş birliğinin güçlü olması4. Teknolojik alt yapıdan öğretmenlerin yararlanma düzeylerinin yüksek olması
<i>Veliler</i>	<ol style="list-style-type: none">1. Okul Aile İşbirliğine önem veren velilerimizin olması2. Veli iletişiminin güçlü olması
<i>Bina ve Yerleşke</i>	<ol style="list-style-type: none">1. Konum olarak merkezi bir yerleşim yerinde olması2. Okul fiziki yapısının iyi durumda olması3. Okula ulaşımın kolay olması
<i>Donanım</i>	<ol style="list-style-type: none">1. ADSL bağlantısının olması2. Güvenlik kameralarının olması3. FATİH Projesinin tamamlanmış olması
<i>Bütçe</i>	<ol style="list-style-type: none">1. Merkezi yönetimin ödenek göndermesi ve okul aile birliği bütçesinin var olması
<i>Yönetim Süreçleri</i>	<ol style="list-style-type: none">1. Yönetim kadrosunun kadrolu yöneticilerden oluşması.2. Yeniliklerin okul yönetimi ve öğretmenler tarafından takip edilerek uygulanması.3. Öğretmenler kurulunda alınan kararların herkes tarafından benimsenip uygulanabilmesi,
<i>İletişim Süreçleri</i>	<ol style="list-style-type: none">1. Çalışanlarla ikili iletişim kanallarının açık olması.2. Okulun diğer okul ve kurumlarla işbirliği içinde olması3. Okul yönetici ve öğretmenlerinin ihtiyaç duyduğunda İlçe Milli Eğitim Müdürlüğü yöneticilerine ulaşabilmesi4. Okul Aile Birliğinin iş birliğine açık olması5. STK ve yerel yönetimlerle işbirliği içinde olunması

Tablo 25. Zayıf Yönler

<i>Öğrenciler</i>	1. Öğrencilerin şiddet içeren yayınlar izlemesi 2. Teknolojik aletlere bağımlılığın artışı 3. Öğrencilere yönelik sosyal ve kültürel faaliyetlere yeterince zaman ayıramaması. 4. Sığınmacı öğrencilerin eğitime tam katılımını engelleyen yabancı dil ve kültürel sıkıntılar.
<i>Çalışanlar</i>	1. Öğretmenlerin teknolojik yöntem ve teknikleri tam olarak kullanmaması. 2. Öğretmenlerin interaktif eğitim platformlarını yeterince kullanamaması.
<i>Veliler</i>	1. Parçalanmış ailelere mensup öğrenci sayısının fazlalığı 2. Çevrenin ve ailelerin okuldan yüksek beklentileri 3. Okulda yapılan aile eğitimlerine katılımın düşük olması
<i>Bina ve Yerleşke</i>	1. Okulun Cadde üzerinde bulunmasından kaynaklanan güvenlik sorunu 2. Okul binasının farklı etkinlikler yapmak için uygun olmaması
<i>Donanım</i>	1. Resim, müzik gibi dersler için özel bir sınıf olmaması 2. Okulda bir spor salonunun olmaması
<i>Bütçe</i>	1. Merkezi yönetimden talep edilen ödeneklerin geç karşılanması/hic karşılanmaması 2. Sosyal etkinliklerin çeşitlendirilebilmesi için yeterli kaynağın olmaması
<i>Yönetim Süreçleri</i>	1. Personel verimliliğinin artırılması

Tablo 26. Fırsatlar

<i>Politik</i>	Üst politika belgelerinde eğitimin öncelikli alan olarak yer alması Merkezi yönetim bütçesinden eğitime ayrılan payın yüksek olması
<i>Sosyolojik</i>	Özel sektörün ve sivil toplum kuruluşlarının eğitim konusunda iş birliğine açık olması Tarihi doğal ve kültürel yapının zengin olması
<i>Teknolojik</i>	Bilgiye ulaşmanın teknoloji sayesinde kolaylaşmış olması Öğretim materyallerinin ücretsiz dağıtımı ve elektronik ortamdan erişime açık olması
<i>Mevzuat-Yasal</i>	Bakanlığın mevzuat çalışmalarında yeni sisteme uyum sağlamada yasal dayanaklara sahip olması
<i>Ekolojik</i>	Çevre duyarlılığı olan kurumların MEB ile iş birliği yapması, uygulanan müfredatta çevreye yönelik tema ve kazanımların bulunması

Tablo 27. Tehditler

<i>Politik</i>	Eğitim politikalarına ilişkin net bir uzlaşma olmaması
<i>Sosyolojik</i>	Parçalanmış ailelerin çok olması Paydaş kitlesinin orta ve orta altı ekonomik düzeye sahip olması Yabancı uyruklu öğrencilerin uyum sorunları
<i>Teknolojik</i>	İnternet ortamında oluşan bilgi kirliliği, doğru ve güvenilir bilgiyi ayırt etme güçlüğü. Öğrencilerin okul dışında teknolojik araçlara erişiminin yetersizliği
<i>Mevzuat-Yasal</i>	Değişen mevzuatı uyumlaştırmak için sürenin sınırlı oluşu Görsel sanatlar, Müzik, Beden eğitimi ve Oyun derslerine branş öğretmenlerinin girmemesi.
<i>Ekolojik</i>	Toplumun çevresel risk faktörleri konusunda kısmi duyarsızlığı, çevre farkındalığının azlığı İlimizin deprem kuşağında yer alması

2.10 Tespit ve İhtiyaçların Belirlenmesi

Tespitler ve sorun alanları önceki bölümlerde verilen durum analizi aşamalarında öne çıkan, durum analizini özetleyebilecek türde ifadelerden oluşmaktadır. İhtiyaçlar ise bu tespitler ve sorun alanları dikkate alındığında ortaya çıkan ihtiyaçları ve gelişim alanlarını ortaya koymaktadır.

Durum analizinde yer alan her bir bölümde yapılan analizler sonucunda belirlenmiş olan tespitler ve ihtiyaçlardan yola çıkılarak müdürlüğümüz stratejik planı oluşturulmuştur.

Tablo 28. Tespit ve İhtiyaçları Belirlenmesi

Durum Analizi Aşamaları	Tespitler	İhtiyaçlar
Uygulanmakta Olan Stratejik Planın Değerlendirilmesi	<ul style="list-style-type: none">✓ İzleme ve değerlendirme çalışmalarında eksiklikler saptanmıştır.	<ul style="list-style-type: none">✓ İzleme ve değerlendirme için etkin bir sistem kurulması
Paydaş Analizi	<ul style="list-style-type: none">✓ Okulda gerçekleştirilen sosyal ve kültürel faaliyetlerin yeterli olmaması✓ Personel ilişkilerinde güvensizlik yaşanması✓ Okul kantininde satılan ürünlerden duyulan memnuniyetsizlik✓ Okul güvenlik görevlisinin bulunmaması✓ Beceri dersleri için branş öğretmeni bulunmaması	<ul style="list-style-type: none">✓ Sosyal ve kültürel faaliyetlerin sayısının artırılması✓ Personel ilişkilerinde daha şeffaf olunması✓ Okul kantininde daha sağlıklı ve kaliteli ürünlerin sunulması✓ Okul güvenlik görevlisi görevlendirilmesi✓ Beceri dersleri için branş öğretmeni görevlendirilmesi
İnsan Kaynakları Yetkinlik Analizi	<ul style="list-style-type: none">✓ Gelişen şartlar ve ortaya çıkan ihtiyaçlar doğrultusunda öğretmenlerin rehberlik hizmetleri konusunda eksikliklerinin olması✓ Personelin bilgi ve becerilerinin geliştirilmesi gerekliliği	<ul style="list-style-type: none">✓ Öğretmenler, okul yöneticileri ve diğer personelin özel eğitim ihtiyacı olan öğrencilere yönelik bilgi, beceri, tutum ve farkındalıklarının geliştirilmesi✓ Öğretmenlere gelişen şartlar ve ortaya çıkan ihtiyaçlar doğrultusunda hizmet içi eğitimlerin düzenlenmesi

3. GELECEĞE BAKIŞ

Geleceğe bakış bölümünde misyon, vizyon ve temel değerler; amaçlar, hedefler, performans göstergeleri ve stratejiler yer almaktadır.

3.1 Misyon

Misyonumuz, ulusal ve evrensel değerlerin farkında olup, değişime ve gelişime açık; Atatürk ilkelerine bağlı; laik ve demokratik toplum düzenini benimseyen; kendine güvenli; çevresine saygılı; yaratıcı ve farklı düşünebilen, özgür, hoşgörülü, katılımcı, sorumluluk sahibi bireyler yetiştirmek, Bilginin yanında uygar davranışın önemini bilen bir gelecek nesil yaratmak, sevgi ve saygının; güven ve huzur sağlandığı, mutlu ve gurur duyacağımız başarılı bir okul olmak hedefimizdir.

3.2 Vizyon

Ülkemizin hayallerini hedeflere, hedeflerini gerçeğe dönüştürecek nitelikli, özgüveni yüksek, millî ve manevi değerlerimizle teçhiz edilmiş, sağlıklı ve mutlu bireyler yetiştirmek.

3.3 Temel Değerler

Temel değerlerimiz aşağıda belirtilmiştir.

- Fırsat eşitliği
- Kültürel ve sanatsal duyarlılık
- İnsan, toplum, bilim ve çevre duyarlılığı
- Din, ahlak ve değerlere bağlılık
- Hukuk ve adalet
- Katılımcılık ve istişare kültürü
- Tarafsızlık, hesap verebilirlik ve şeffaflık
- Sorumluluk
- Vatanseverlik
- Liyakat

4. AMAÇ, HEDEF VE PERFORMANS GÖSTERGESİ İLE STRATEJİLERİN BELİRLENMESİ

Müdürlüğümüz 3 tematik yapı doğrultusunda amaç ve hedeflerini belirlemiştir. Bu kapsamda yer alan temalar,

1. Eğitim Öğretime Erişim ve Katılım
2. Eğitim Öğretimde Kalite
3. Kurumsal Kapasitenin Geliştirilmesi

olmak üzere 2024-2028 Stratejik Planı'nda toplamda 7 amaç, 8 hedef, 37 performans göstergesi ve 37 strateji bulunmaktadır. Söz konusu tematik amaçlar, hedefler, performans göstergesi ve stratejiler ise her temanın kendi kartında Tablo 24'te ayrıntılı şekilde yer almaktadır.

Tablo 29. Amaç, Hedef, Gösterge ve Stratejilere İlişkin Kartlar

TEMA	EĞİTİM ÖĞRETİME ERİŞİM VE KATILIM								
Amaç 1	Kayıt bölgemizde yer alan ilkokul kademesindeki çocukların okullaşma oranlarını artıran, okula uyum ve devamsızlık sorunlarını gideren etkin bir eğitim ve öğretime erişim süreci hâkim kılınacaktır.								
Hedef 1.1	Kayıt bölgemizde yer alan ilkokul öğrencilerinin okullaşma oranları artırılacak, uyum ve devamsızlık sorunları giderilecektir.								
Performans Göstergeleri	Hedefe Etkisi (%)	Plan Dönemi Başlangıç Değeri	2024	2025	2026	2027	2028	İzleme Sıklığı	Rapor Sıklığı
PG-1.1.1 Kayıt bölgesindeki öğrencilerden (6-9 yaş) okula kayıt yaptıranların oranı (%)	20	100	100	100	100	100	100	6 ay	6 ay
PG-1.1.2 İlkokul birinci sınıf öğrencilerinden en az bir yıl okul öncesi eğitim almış olanların oranı (%)	20	92	92	93	94	95	96	6 ay	6 ay
PG-1.1.3 Okula yeni başlayan öğrencilerden uyum eğitimine katılanların oranı (%)	20	90	90	95	95	100	100	6 ay	6 ay
PG-1.1.4 Bir eğitim ve öğretim döneminde 20 gün ve üzeri devamsızlık yapan öğrenci sayısı	20	0	0	0	0	0	0	6 ay	6 ay

PG-1.1.5 Bir eğitim ve öğretim döneminde sınıf tekrarı yapan öğrenci sayısı	20	2	2	2	2	1	1	6 ay	6 ay
Koordinatör Birim	Okul İdaresi								
İş Birliği Yapılacak Birimler	Sınıf Öğretmenleri, Veliler, Rehber Öğretmen								
Riskler	<ul style="list-style-type: none"> Ailelerin okul öncesi eğitime ilişkin farkındalık düzeyinin yeterince yüksek olmaması Gelişimsel olarak yetersiz olan öğrenciye yeteri kadar zaman ayırlanamaması 								
Stratejiler	<p>S-1.1.1 Kayıt bölgesinde yer alan öğrencilerin kayıt takipleri izlenecektir.</p> <p>S-1.1.2 Kayıt bölgesinde yer alan ailelere okul öncesi eğitim konusunda farkındalık çalışması yürütülecektir.</p> <p>S-1.1.3 Yeni başlayacak öğrenciler için uyum haftasında çocuk şenliği benzeri etkinlikler düzenlenmesi sağlanacaktır.</p> <p>S-1.1.4 Öğrencilerin devamsızlık nedenleri tespit edilerek devamsızlığa neden olan etmenler giderilecektir.</p> <p>S-1.1.5 Gelişimsel olarak yetersiz olan öğrencilere özel zaman ayrılacaktır.</p>								
Maliyet Tahmini	10.000 TL								
Tespitler	<ul style="list-style-type: none"> Ailelerin okul öncesi eğitime ilişkin farkındalık düzeyinin yeterince yüksek olmaması Gelişimsel olarak yetersiz olan öğrenciye yeteri kadar zaman ayırlanamaması 								
İhtiyaçlar	<ul style="list-style-type: none"> Kayıt bölgesinde yer alan ailelere okul öncesi eğitimle ilgili farkındalık çalışması yürütülmesi Gelişimsel olarak yetersiz olan öğrenciler, sınıf öğretmeni ve rehberlik servisi tarafından desteklenmesi 								

TEMA	EĞİTİM ÖĞRETİME ERİŞİM VE KATILIM								
Amaç 2	Kayıt bölgemizde yer alan özel eğitime ihtiyaç duyan çocukların, okula uyum ve devamsızlık sorunlarını gideren ve etkin bir eğitim ve öğretime erişim süreci hâkim kılınacaktır.								
Hedef 2.1	Kayıt bölgemizde yer alan özel eğitime ihtiyaç duyan öğrencilerin, uyum ve devamsızlık sorunları giderilecek, eğitim kalitesinin iyileştirilmesi sağlanacaktır.								
Performans Göstergeleri	Hedef Etkisi (%)	Plan Dönemi Başlangıç Değeri	2024	2025	2026	2027	2028	İzleme Sıklığı	Rapor Sıklığı
PG-2.1.1 Okulun, özel eğitime ihtiyaç duyan bireylerin kullanımına uygunluğu (0-1)	20	0	0	0	1	1	1	6 ay	6 ay
PG-2.1.2 Özel eğitime ihtiyaç duyan öğrencilerden, destek eğitim odasından yararlananların oranı(%)	20	100	100	100	100	100	100	6 ay	6 ay
PG-2.1.3 Özel eğitime ihtiyaç duyan öğrencilerden, 20 gün ve üzeri devamsızlık	20	0	0	0	0	0	0	6 ay	6 ay

yapan öğrenci sayısı									
PG-2.1.4 Özel eğitime ihtiyaç duyan öğrencilerin, velilerine yönelik yapılan etkinlik sayısı	20	3	3	3	4	4	4	6 ay	6 ay
PG-2.1.5 Özel eğitim hizmetleri ile ilgili eğitim alan öğretmen oranı(%)	20	95	95	95	100	100	100	6 ay	6 ay
Koordinatör Birim	Okul İdaresi								
İş Birliği Yapılacak Birimler	Sınıf Öğretmenleri, Veliler, Rehber Öğretmen								
Riskler	<ul style="list-style-type: none"> Okulun maddi olanaklarının yetersiz olması ihtimali Ailelerin yeterli bilgi sahibi olmadıkları için özel eğitime karşı ön yargılı olmaları Yapılacak eğitimler için öğretmenlerin yeterli zaman ayıramaması 								
Stratejiler	<p>S-2.1.1 Okul, özel eğitime ihtiyaç duyan bireylerin kullanımını kolaylaştıracak şekilde tasarlanacaktır (destek eğitim odası, engelli wc, engelli rampası vb.).</p> <p>S-2.1.2 Destek eğitim odasına öğretmen görevlendirmesi yapılacaktır.</p> <p>S-2.1.3 Özel eğitime ihtiyaç duyan öğrencilerin devam/devamsızlık durumları takip edilecektir.</p> <p>S-2.1.4 Özel eğitime ihtiyacı olduğu rehberlik araştırma merkezlerince tespit edilen öğrencilerin velilerine destek eğitim odaları ve süreç hakkında bilgilendirme yapılacaktır.</p> <p>S-2.1.5 Özel eğitim hizmetlerinin niteliğini artırmak için öğretmenler konu ile ilgili hizmet içi eğitime yönlendirilecektir.</p>								
Maliyet Tahmini	50.000 TL								
Tespitler	<ul style="list-style-type: none"> Okulun maddi olanaklarının yetersiz olması ihtimali Ailelerin yeterli bilgi sahibi olmadıkları için özel eğitime karşı ön yargılı olmaları Yapılacak eğitimler için öğretmenlerin yeterli zaman ayıramaması 								
İhtiyaçlar	<ul style="list-style-type: none"> Okulun, özel eğitime ihtiyaç duyan bireylerin kullanımını kolaylaştıracak şekilde tasarlanması Özel eğitime ihtiyacı olduğu rehberlik araştırma merkezlerince tespit edilen öğrencilerin velilerine destek eğitim odaları ve süreç hakkında bilgilendirme yapılması Özel eğitim hizmetlerinin niteliğini artırmak için öğretmenlerin konu ile ilgili hizmet içi eğitime yönlendirilmesi 								

TEMA	EĞİTİM ÖĞRETİME ERİŞİM VE KATILIM								
Amaç 3	Öğrencilerin kaliteli eğitime erişimleri fırsat eşitliği temelinde artırılarak bilişsel, duyuşsal ve fiziksel olarak çok yönlü gelişimleri sağlanacak ve temel hayat becerilerini edinmiş öğrenciler olarak yetiştirilecektir.								
Hedef 3.1	Öğrencilerin bilimsel, kültürel, sanatsal, sportif ve toplum hizmeti alanlarında ders dışı etkinliklere katılım oranı artırılabilecektir.								
Performans Göstergeleri	Hedef Etkisi (%)	Plan Dönemi Başlangıç Değeri	2024	2025	2026	2027	2028	İzleme Sıklığı	Rapor Sıklığı
PG-3.1.1 Okulda bir eğitim ve öğretim döneminde bilimsel,	25	75	75	80	85	90	95	6 ay	6 ay

kültürel, sanatsal ve sportif alanlarda en az bir faaliyete katılan öğrenci oranı (%)									
PG-3.1.2 Bir eğitim ve öğretim yılında yerel, ulusal ve uluslararası proje, yarışma vb. etkinliklere katılan öğrenci oranı (%)	25	14	14	15	20	25	30	6 ay	6 ay
PG-3.1.3 Okul dışı öğrenme ortamları kapsamında düzenlenen gezi/etkinlik sayısı	25	15	15	20	25	30	35	6 ay	6 ay
PG-3.1.4 Kurumda yürütülen yerel, ulusal ve uluslararası proje sayısı	25	3	3	4	5	6	7	6 ay	6 ay
Koordinatör Birim	Okul İdaresi								
İş Birliği Yapılacak Birimler	Sınıf Öğretmenleri, Veliler, İlgili Kurum ve Kuruluşlar								
Riskler	<ul style="list-style-type: none"> Okul dışı imkânların oluşturulmasında ilgili kurum ve kuruluşların yeterli desteği göstermemesi, Okul dışı sosyal etkinliklere öğrenci katılımında güvenlik riskinin var olması Yabancı dil bilgisi olan öğretmen oranının düşük olması Okulun maddi olanaklarının yetersiz olması ihtimali 								
Stratejiler	<p>S-3.1.1 Okul içinde/dışında yürütülen bilimsel, sosyal, kültürel, sanatsal ve sportif alanlardaki faaliyetler artırılacaktır.</p> <p>S-3.1.2 Yarışma/proje duyurularının zamanında yapılması ve öğrencilerin teşvik edilmesi sağlanacaktır.</p> <p>S-3.1.3 Paydaş kurum, müze, kütüphane vb. yerleri tanımaya yönelik etkinlikler planlanacaktır.</p> <p>S-3.1.4 Öğretmenlerimizin ve öğrencilerimizin kendilerini geliştirmelerine olanak sağlayacak projelere katılımları teşvik edilecektir.</p>								
Maliyet Tahmini	100.000 TL								
Tespitler	<ul style="list-style-type: none"> Okul dışı imkânların oluşturulmasında ilgili kurum ve kuruluşların yeterli desteği göstermemesi, Okul dışı sosyal etkinliklere öğrenci katılımında güvenlik riskinin var olması Yabancı dil bilgisi olan öğretmen oranının düşük olması Okulun maddi olanaklarının yetersiz olması ihtimali 								
İhtiyaçlar	<ul style="list-style-type: none"> Okul içinde/dışında yürütülen bilimsel, sosyal, kültürel, sanatsal ve sportif alanlardaki faaliyetlerin artırılması Yarışma/proje duyurularının zamanında yapılması ve öğrencilerin teşvik edilmesi İlgili kurumlarla iş birliği çalışmalarının yapılması 								

TEMA	EĞİTİM VE ÖĞRETİMDE KALİTE								
Amaç 4	Öğrencilerin eğitim öğretime etkin katılımlarıyla donanımlı olarak bir üst öğrenime geçişi sağlanacaktır.								
Hedef 4.1	Öğrenme kayıpları, önleyici çalışmalar yapılarak azaltılacaktır.								
Performans Göstergeleri	Hedefe Etkisi (%)	Plan Dönemi Başlangıç Değeri	2024	2025	2026	2027	2028	İzleme Sıklığı	Rapor Sıklığı
PG-4.1.1 İlkokullarda Yetiştirme Programına (İYEP) dâhil olan öğrencilerin Türkçe dersi kazanımlarına ulaşma oranı (%)	25	75	75	80	85	90	95	6 ay	6 ay
PG-4.1.2 İlkokullarda Yetiştirme Programına (İYEP) dâhil olan öğrencilerin Matematik dersi kazanımlarına ulaşma oranı (%)	25	25	25	30	40	50	60	6 ay	6 ay
PG-4.1.3 Öğrenci başına okunan kitap sayısı	25	52	52	55	60	65	70	6 ay	6 ay
PG-4.1.4 Okuma kültürünü artırmaya yönelik düzenlenen etkinlik sayısı	25	2	2	3	3	4	4	6 ay	6 ay
Koordinatör Birim	Okul İdaresi								
İş Birliği Yapılacak Birimler	Sınıf Öğretmenleri, Veliler								
Riskler	<ul style="list-style-type: none"> • Öğrencilerin İYEP programı süresince devamsızlık yapmaları • Velilerin yeterli bilgi sahibi olmadıkları için bu tür kurslara karşı ön yargılı olmaları • Öğrencilere aile de kitap okuma konusunda rol model olacak kişilerin olmaması 								
Stratejiler	<p>S-4.1.1 Öğrencilerin Türkçe dersindeki eksikleri tespit edilerek İYEP aracılığıyla akademik yeterliklerinin artırılması sağlanacaktır.</p> <p>S-4.1.2 Öğrencilerin Matematik dersindeki eksikleri tespit edilerek İYEP aracılığıyla akademik yeterliklerinin artırılması sağlanacaktır.</p> <p>S-4.1.3 Okul/sınıf kütüphanesi zenginleştirilecek, öğrencilerin kütüphaneden yararlanması sağlanacaktır.</p> <p>S-4.1.4 Türkçe dersinde ders saatinin bir bölümü okumaya ayrılacak ve okul müdürlüğünce planlanan zamanlarda okuma etkinlikleri düzenlenecektir.</p>								
Maliyet Tahmini	20.000 TL								
Tespitler	<ul style="list-style-type: none"> • Öğrencilerin İYEP programı süresince devamsızlık yapmaları • Velilerin yeterli bilgi sahibi olmadıkları için bu tür kurslara karşı ön yargılı olmaları • Öğrencilere aile de kitap okuma konusunda rol model olacak kişilerin olmaması 								
İhtiyaçlar	<ul style="list-style-type: none"> • Öğrencilerin Türkçe ve Matematik dersindeki eksiklerinin tespit edilerek İYEP aracılığıyla bu eksikliklerin tamamlanması • Bilgilendirme için video, afiş, broşür gibi materyallerin sağlanması • Kitap okuma ile ilgili etkinliklerin yapılması 								

TEMA	EĞİTİM VE ÖĞRETİMDE KALİTE								
Amaç 5	Öğrencileri çağın gerektirdiği evrensel yeterliliklere sahip, millî ve manevi değerleri benimsemiş sağlıklı ve mutlu bireyler olarak yetiştirmek.								
Hedef 5.1	Öğrencilere evrensel ve millî değerler, sağlıklı yaşam, bilinçli teknoloji kullanımı ve çevre bilinci duyarlılığı kazandırılacaktır.								
Performans Göstergeleri	Hedef Etkisi (%)	Plan Dönemi Başlangıç Değeri	2024	2025	2026	2027	2028	İzleme Sıklığı	Rapor Sıklığı
PG-5.1.1 Sağlıklı ve dengeli beslenme ile ilgili düzenlenen etkinlik sayısı	20	3	3	4	5	6	7	6 ay	6 ay
PG-5.1.2 Çevre bilincinin artırılmasına yönelik düzenlenen etkinlik sayısı	20	3	3	4	5	6	7	6 ay	6 ay
PG-5.1.3 Geri dönüşüm kapsamında yapılan etkinlik sayısı	20	2	2	3	4	5	6	6 ay	6 ay
PG-5.1.4 Güvenli internet ve bilinçli teknoloji kullanımı konusunda yapılan etkinlik sayısı	20	3	3	4	5	6	7	6 ay	6 ay
PG-5.1.5 Değerler eğitimi konusunda yapılan etkinlik sayısı	20	4	4	5	6	7	8	6 ay	6 ay
Koordinatör Birim	Okul İdaresi								
İş Birliği Yapılacak Birimler	Sınıf Öğretmenleri, Veliler, Rehber Öğretmen, İlgili Kurum ve Kuruluşlar								
Riskler	<ul style="list-style-type: none"> • Öğrencilere rol model olacak kişilerin olmaması • Çevre bilinci ve geri dönüşüm konusunda yeteri kadar bilinç oluşmaması • Okulun maddi olanaklarının yetersiz olması ihtimali 								
Stratejiler	<p>S-5.1.1 Sağlıklı ve dengeli beslenme ile ilgili öğrencilere/velilere yönelik eğitim ve etkinlikler yapılacaktır.</p> <p>S-5.1.2 Çevre bilinci ve iklim değişikliği ilgili öğrencilere/velilere yönelik eğitim ve etkinlikler yapılacaktır.</p> <p>S-5.1.3 Geri dönüşüm ile ilgili öğrencilere/velilere yönelik eğitim ve etkinlikler yapılacaktır.</p> <p>S-5.1.4 Güvenli internet ve bilinçli teknoloji kullanımı ile ilgili öğrencilere/velilere yönelik eğitim ve etkinlikler yapılacaktır.</p> <p>S-5.1.5 Değerler eğitimi ile ilgili öğrencilere/velilere yönelik eğitim ve etkinlikler yapılacaktır.</p>								
Maliyet Tahmini	50.000 TL								
Tespitler	<ul style="list-style-type: none"> • Öğrencilere rol model olacak kişilerin olmaması • Çevre bilinci ve geri dönüşüm konusunda yeteri kadar bilinç oluşmaması • Okulun maddi olanaklarının yetersiz olması ihtimali 								
İhtiyaçlar	<ul style="list-style-type: none"> • Bilgilendirme için video, afiş, broşür gibi materyallerin sağlanması • İlgili kurumlarla iş birliği çalışmalarının yapılması 								

TEMA	KURUMSAL KAPASİTE									
Amaç 6	Okulumuzun mali, fiziki ve teknolojik unsurlarını, eğitim ve öğretimin niteliğini ve eğitime erişimi yükseltecek biçimde geliştirmek.									
Hedef 6.1	Okulumuzun mali ve fiziksel altyapısı eğitim ve öğretim faaliyetlerinden beklenen sonuçların elde edilmesini temin edecek biçimde sürdürülebilirlik ve verimlilik esasına göre geliştirilecektir.									
Performans Göstergeleri	Hedef Etkisi (%)	Plan Dönemi Başlangıç Değeri	2024	2025	2026	2027	2028	İzleme Sıklığı	Rapor Sıklığı	
PG-6.1.1 Okulum Temiz sertifika sayısı (0-1)	25	1	1	1	1	1	1	6 ay	6 ay	
PG-6.1.2 Sosyal, sanatsal, sportif ve kültürel faaliyetler için ayrılan kapalı alan oranı(m ²)	25	10	10	12	12	14	14	6 ay	6 ay	
PG-6.1.3 Geleneksel çocuk oyunlarına yönelik olarak yapılan düzenleme sayısı.	25	1	1	2	3	4	5	6 ay	6 ay	
PG-6.1.4 Okul kütüphanesinde yer alan kaynak sayısı	25	2000	2000	2100	2200	2300	2400	6 ay	6 ay	
Koordinatör Birim	Okul İdaresi									
İş Birliği Yapılacak Birimler	Sınıf Öğretmenleri, Veliler, İlgili Kurum ve Kuruluşlar									
Riskler	<ul style="list-style-type: none"> Yapılacak fiziki mekânlar için okulda yeterli alanın olmaması Okulun maddi olanaklarının yetersiz olması ihtimali 									
Stratejiler	<p>S-6.1.1 Okulum Temiz sertifikasının alınması için, karşılanması gereken kıstaslar yerine getirilecektir.</p> <p>S-6.1.2 Okulumuzdaki uygun alanlar kullanılarak öğrencilerin gelişimlerini sağlayacak yeni mekânlar kurulması planlanacaktır.</p> <p>S-6.1.3 Alternatif kaynaklar temin edilerek okul kütüphanesi zenginleştirilecektir.</p> <p>S-6.1.4 Okul bahçelerinde geleneksel çocuk oyunlarına yönelik düzenlemeler yapılacaktır.</p>									
Maliyet Tahmini	200.000 TL									
Tespitler	<ul style="list-style-type: none"> Yapılacak fiziki mekânlar için okulda yeterli alanın olmaması Okulun maddi olanaklarının yetersiz olması ihtimali 									
İhtiyaçlar	<ul style="list-style-type: none"> Okulumuzdaki uygun alanlar kullanılarak öğrencilerin gelişimlerini sağlayacak yeni mekânlar kurulması İlgili kurumlarla iş birliği çalışmalarının yapılması 									

TEMA	KURUMSAL KAPASİTE									
Amaç 6	Okulumuzun mali, fiziki ve teknolojik unsurlarını, eğitim ve öğretimin niteliğini ve eğitime erişimi yükseltecek biçimde geliştirmek.									
Hedef 6.2	Okul sağlığı ve güvenliği artırılarak kurumsal yapı güçlendirilecektir.									
Performans Göstergeleri	Hedefe Etkisi (%)	Plan Dönemi Başlangıç Değeri	2024	2025	2026	2027	2028	İzleme Sıklığı	Rapor Sıklığı	
PG-6.2.1 Okul kantininde satılan ürünlerden duyulan memnuniyet oranı(%)	25	42	42	50	60	70	80	6 ay	6 ay	
PG-6.2.2 İSG kapsamında yapılan düzenleme sayısı	25	4	4	5	6	7	8	6 ay	6 ay	
PG-6.2.3 Acil durumlar için yapılan tatbikat sayısı	25	2	2	2	3	3	3	6 ay	6 ay	
PG-6.2.4 İlyardımcı personel sayısı	25	8	8	9	10	11	12	6 ay	6 ay	
PG-6.2.5 Akran zorbalığı ve şiddet konusunda yapılan etkinlik sayısı	20	2	2	3	3	4	4	6 ay	6 ay	
Koordinatör Birim	Okul İdaresi									
İş Birliği Yapılacak Birimler	Sınıf Öğretmenleri, Veliler, Rehberlik Servisi, İlgili Kurum ve Kuruluşlar									
Riskler	<ul style="list-style-type: none"> Okulun maddi olanaklarının yetersiz olması ihtimali Öğrencilerin okul dışında zorbalık ve şiddet konusunda olumsuz örneklerle karşılaşmaları 									
Stratejiler	<p>S-6.2.1 Okul kantininde satılan ürünlerin sağlıklı ve güvenilir olması yönünde denetimlerde bulunulacaktır.</p> <p>S-6.2.2 İSG kapsamında iyileştirmeler yapılacaktır.</p> <p>S-6.2.3 Acil durumlar ve doğal afetlere hazırlıklı olmak için tatbikatlar yapılacaktır.</p> <p>S-6.2.4 İlyardımcı eğitimi alan personel sayısı artırılacaktır.</p> <p>S-6.2.5 Akran zorbalığı ve şiddet konusunda eğitimler düzenlenecektir.</p>									
Maliyet Tahmini	50.000 TL									
Tespitler	<ul style="list-style-type: none"> Okulun maddi olanaklarının yetersiz olması Öğrencilerin okul dışında zorbalık ve şiddet konusunda olumsuz örneklerle karşılaşmaları 									
İhtiyaçlar	<ul style="list-style-type: none"> Tatbikatlar yapılması Eğitimler için ilgili kurum ve kuruluşlardan destekler alınması 									

TEMA	KURUMSAL KAPASİTE								
Amaç 7	Nitelikli personelle eğitime erişimi ve eğitimde kaliteyi artıracak, etkin ve hesap verebilen kurumsal yapıyı geliştirmek.								
Hedef 7.1	Okulumuz personellerinin mesleki nitelikleri ve iş doyumunu artırılarak, okulumuz etkin ve hesap verebilen bir kurumsal yapıya dönüştürülecektir.								
Performans Göstergeleri	Hedefe Etkisi (%)	Plan Dönemi Başlangıç Değeri	2024	2025	2026	2027	2028	İzleme Sıklığı	Rapor Sıklığı
PG-7.1.1 Lisansüstü eğitim sahibi personel oranı(%)	20	4	4	4	8	8	8	6 ay	6 ay
PG-7.1.2 Öğretmen başına düşen yıllık hizmet içi eğitim süresi(saat)	20	50	50	55	60	65	70	6 ay	6 ay
PG-7.1.3 Personele yönelik sosyal, sportif ve kültürel faaliyet sayısı.	20	7	7	8	9	10	11	6 ay	6 ay
PG-7.1.4 Personel memnuniyet oranı(%)	20	95	95	95	96	96	96	6 ay	6 ay
PG-7.1.5 Veli memnuniyet oranı(%)	20	85	86	87	88	89	90	6 ay	6 ay
Koordinator Birim	Okul İdaresi								
İş Birliği Yapılacak Birimler	Sınıf Öğretmenleri, Veliler, İlgili Kurum ve Kuruluşlar								
Riskler	<ul style="list-style-type: none"> Alınacak eğitimler için öğretmenlerin yeterli zaman ayıramaması Eğitimler ile ilgili kurumlarla iş birliği çalışmalarının yapılamaması 								
Stratejiler	<p>S-7.1.1 Yüksek lisans programları ile ilgili düzenli olarak personele bilgi verilecektir.</p> <p>S-7.1.2 Öğretmenlerin hizmet içi eğitim faaliyetlerine katılmaları teşvik edilecek, ilgili kurum ve kuruluşlarla işbirliği yapılacaktır.</p> <p>S-7.1.3 Personelin iş doyumunu ve motivasyonunu artırıcı faaliyetler planlanacaktır.</p> <p>S-7.1.4 Personele yönelik memnuniyet anketi uygulanıp sonuçları değerlendirilecektir.</p> <p>S-7.1.5 Velilere yönelik memnuniyet anketi uygulanıp sonuçları değerlendirilecektir.</p>								
Maliyet Tahmini	25.000 TL								
Tespitler	<ul style="list-style-type: none"> Alınacak eğitimler için öğretmenlerin yeterli zaman ayıramaması Eğitimler ile ilgili kurumlarla iş birliği çalışmalarının yapılamaması 								
İhtiyaçlar	<ul style="list-style-type: none"> Öğretmenlerin hizmet içi eğitim faaliyetlerine katılmalarının teşvik edilmesi, ilgili kurum ve kuruluşlarla işbirliği yapılması Memnuniyet anketleri uygulanması 								

5. MALİYETLENDİRME

Müdürlüğümüz Stratejik Planı'nda toplamda 7 amaç, 8 hedef, 37 performans göstergesi ve 37 strateji bulunmaktadır. Söz konusu amaç ve hedeflere ilişkin beş yıllık tahmini bütçe dağılımları Tablo 16'de gösterilmiştir. Tabloda görüleceği üzere son iki yılın gelir ve giderlerinde yaşanan artıştan hareketle hazırlanan beş yıllık maliyetlendirme sonucunda Bakanlığımızın tahmini olarak TL'lik bir harcama yapacağı öngörülmektedir.

Tablo 30. Tahmini Maliyet Tablosu

	2024	2025	2026	2027	2028	Toplam Maliyet
Amaç 1	1.000	1.500	2.000	2.500	3.000	10.000
Amaç 2	5.000	7.500	10.000	12.500	15.000	50.000
Amaç 3	10.000	15.000	20.000	25.000	30.000	100.000
Amaç 4	2.000	3.000	4.000	5.000	6.000	20.000
Amaç 5	5.000	7.500	10.000	12.500	15.000	50.000
Amaç 6	10.000	42.500	55.000	67.500	75.000	250.000
Amaç 7	3.000	4.000	5.000	6.000	7.000	25.000
TOPLAM	36.000	81.000	106.000	131.000	151.000	505.000

6. İZLEME VE DEĞERLENDİRME

İzleme, stratejik plan uygulamasının sistematik olarak takip edilmesi ve raporlanmasıdır. Değerlendirme ise uygulama sonuçlarının amaç ve hedeflere kıyasla ölçülmesi ile söz konusu amaç ile hedeflerin tutarlılık ve uygunluğunun analizi olarak tanımlanmaktadır. Stratejik planda ortaya konulan hedeflere ilişkin olarak yıllık iş planlarının oluşturulması ve hedeflere ilişkin somut göstergelerin geliştirilmesi önem arz etmektedir. Diğer taraftan, stratejik planın gerçekleştirilmesinde etkili bir izleme ve değerlendirme sisteminin kurulması temel kritik başarı faktörü olarak görünmektedir. 5018 sayılı kanun çerçevesinde hazırlanan yıllık raporların yanı sıra yıl içindeki uygulamaların takibine imkân tanıyacak belirli periyotları içeren raporlama ile uygulamaların izlenmesi ve gerekli değerlendirmelerin yapılarak faaliyetlerin sürekli olarak iyileştirilmesinin sağlanması öngörülmektedir.

Müdürlüğümüz 2024-2028 Stratejik Planı İzleme ve Değerlendirme Modeli'nin çerçevesini;

- 2024-2028 Stratejik Planı ve performans programlarında yer alan performans göstergelerinin gerçekleşme durumlarının tespit edilmesi,
- Performans göstergelerinin gerçekleşme durumlarının hedeflerle kıyaslanması,
- Sonuçların raporlanması ve paydaşlarla paylaşımı,
- Gerekli tedbirlerin alınması süreçleri oluşturmaktadır.

Müdürlüğümüz 2024-2028 Stratejik Planında yer alan performans göstergelerinin gerçekleşme durumlarının tespiti yılda iki kez yapılacaktır. Yılın ilk altı aylık dönemini kapsayan birinci izleme kapsamında, Müdürlüğümüz stratejik plan kurulu tarafından performans programlarında yer alan performans göstergelerinin gerçekleşme durumları tespit edilecektir. Göstergelerin gerçekleşme durumları hakkında hazırlanan rapor üst yöneticiye sunulacak ve böylelikle göstergelerdeki yıllık hedeflere ulaşılmasını sağlamak üzere gerekli görülebilecek tedbirlerin alınması sağlanacaktır.

Yılın tamamını kapsayan ikinci izleme dâhilinde; Müdürlüğümüz strateji geliştirme birimi tarafından performans programlarında yer alan performans göstergelerinin yılsonu gerçekleşme durumları tespit edilecektir. Yılsonu gerçekleşme durumları, varsa gösterge hedeflerinden sapmalar ve bunların nedenleri üst yönetici başkanlığında birim yöneticilerince değerlendirilerek gerekli tedbirlerin alınması sağlanacaktır.

